

Instrukcja instalacji

Programu E2R SYSTEM

Numer instrukcji:
ITKI-09-02-04-15-PL



PRODUCENT WAG ELEKTRONICZNYCH

RADWAG 26-600 Radom ul. Bracka 28
Centrala tel. (0-48) 38 48 800, tel./fax. 385 00 10
Dział Sprzedaży (0-48) 366 80 06
www.radwag.pl

SPIS TREŚCI

1. INSTALACJA OPROGRAMOWANIA	4
1.1. Baza danych	4
1.2. Zalecenia systemu	5
1.3. Instalacja.....	7
1.4. Aktualizacja.....	14
2. KONFIGURACJA OPROGRAMOWANIA	15
2.1. E2R SYNCHRONIZER	15
2.1.1. Usługa E2R SYNCHRONIZER – Usługa Windows	15
2.1.1.1. Uruchamianie usługi E2R Synchronizer	17
2.1.1.2. Restart usługi E2R Synchronizer	17
2.1.1.3. Odinstalowanie usługi E2R Synchronizer	18
2.1.2. Parametry serwera E2R SYNCHRONIZER	19
2.1.3. Dodawanie nowych wag	21
2.1.4. Usuwanie i edycja istniejącej wagi	25
2.1.5. Ustawienia globalne i ustawienia wagi.....	26
2.2. E2R MANAGER.....	31
2.2.1. Ustawienia połączenia z E2R SYNCHRONIZER	33
2.2.2. Widok okna	34
2.2.2.1. Widok okna w układzie automatycznym	35
2.2.2.2. Widok okna w układzie użytkownika	35
2.2.2.3. Widok okna w układzie automatycznym liniami produkcyjnymi	36
2.2.2.4. Pozycjonowanie wag	37
2.2.3. Łączenie i rozłączenie z E2R SYNCHRONIZER	37
2.2.4. Konfiguracja wag	38
2.2.4.1. Wagi	38
2.2.4.2. Opcje globalne	48
2.2.5. Serwer.....	53
2.2.5.1. Restart lokalnego synchronizera	53
2.2.5.2. Wysłanie komunikatów na wagi	54
2.2.5.3. Pobierz pliki Log	55
2.2.6. Status wag w E2R Manager.....	55
2.2.7. Okno wagi	56
2.2.7.1. Restart połączenia i aktualizacja wagi w E2R	57
2.2.7.2. Wysyłanie komunikatu do wagi	57
3. E2R SYSTEM	58
3.1. Uruchomienie programu	58
3.1.1. Wybór modułu.....	59
3.1.2. Okno DEMO.....	60
3.1.3. Aktywacja modułu	60
3.2. Ustawienia programu	64
3.2.1. Baza danych	64

3.2.1.1. Konfiguracja połączenia	65
--	----

1. INSTALACJA OPROGRAMOWANIA

1.1. Baza danych

Silnikiem instalowanej bazy danych jest MS SQL Express 2008 R2. W nowym komputerze baza danych E2R SYSTEM tworzona jest zawsze na dysku systemowym.

UWAGA!

Ograniczenia darmowej wersji MS SQL Express 2008 R2 :

- Obsługa jednego wielordzeniowego procesora,
- Maksymalnie **1 GB** obsługiwanej pamięci RAM,
- Maksymalnie **10 GB** dla każdej bazy danych,

Przykładowy rozmiar rekordów w bazie danych SQL:

Rekord towaru	-	0,8 - 2 KB
Rekord operatorów	-	0,2 - 0,5 KB
Rekord ważenia w E2R EWIDENCJA	-	1,2 - 2,5 KB
Rekord ważenia w E2R KTP	-	1,2 - 2,5 KB
Rekord ważenia w E2R WAŻENIA	-	0,2 - 0,5 KB
Rekord ważenia w E2R DYNAMICZNE	-	0,2 - 0,5 KB

Maksymalna ilość rekordów ważeń w bazie danych w zależności od modułu

Rekordy ważeń w E2R EWIDENCJA	-	4 000 000 - 8 000 000
Rekordy ważeń w E2R KTP	-	4 000 000 - 8 000 000
Rekordy ważeń w E2R WAŻENIA	-	20 000 000 - 50 000 000
Rekordy ważeń w E2R DYNAMICZNE	-	20 000 000 - 50 000 000

UWAGA!

Maksymalna ilość rekordów zależy również od wielkości pozostałych tabel w bazie danych, dlatego rzeczywista ilość rekordów może być różna od podanej.

1.2. Zalecenia systemu

Do prawidłowej pracy systemu wymagany jest **serwer**:

- **serwer** pracujący w systemie operacyjnym
 - Windows 7 (z wyłączeniem wersji Starter);
 - Windows Server 2003 Service Pack 2;
 - Windows Server 2008 Service Pack 2;
 - Windows Server 2008 R2;
 - Windows Vista Service Pack 2;
 - Windows XP SP 3,
- **cztero-rdzeniowy** procesor **3 GHz** lub szybszy,
- pamięć operacyjna **8 GB** lub większa,
- co najmniej **20 GB** wolnego miejsca na dysku twardym,
- monitor pracujący z rozdzielczością co najmniej 1280x1024 pikseli,
- napęd DVD,
- drukarka pracująca w systemie Microsoft Windows,
- domyślny rozmiar czcionki systemowej (**96 dpi**)!

Do prawidłowej pracy systemu na **komputerach** w wersji wielostanowiskowej wymagany jest komputer:

- **komputer** pracujący w systemie operacyjnym
 - Windows 7 (z wyłączeniem wersji Starter);
 - Windows Vista Service Pack 2;
 - Windows XP SP 3,
- **dwu-rdzeniowy** procesor **2 GHz** lub szybszy,
- pamięć operacyjna **2 GB** lub większa,
- co najmniej **5 GB** wolnego miejsca na dysku twardym,
- monitor pracujący z rozdzielczością co najmniej 1280x1024 pikseli,
- napęd DVD,
- drukarka pracująca w systemie Microsoft Windows
- domyślny rozmiar czcionki systemowej (**96 dpi**)!

UWAGA!

1. *Nie zaleca się instalowania na komputerze innych programów użytkowych.*
2. *Jeżeli program ma być zainstalowany na komputerze, który nie jest dostarczany wraz z programem przez firmę RADWAG (własność Odbiorcy), należy:*
 - *przed instalacją pełnej wersji E2R SYSTEM zainstalować w systemie najnowszą wersję Service Pack zgodnie z wymaganiami,*
 - *w przypadku posiadania pełnej wersji MS SQL, zainstalować posiadany SQL serwer (jeżeli nie został wcześniej zainstalowany) oraz dołączyć bazę danych E2R_SYSTEM (jeżeli SQL serwer jest zainstalowany).*
3. *Jeżeli program zostanie zainstalowany na komputerze użytkownika wszelkie powstałe problemy sprzętowe i programowe leży po stronie użytkownika (właściciela komputera).*
4. *Firma RADWAG nie ponosi odpowiedzialności za:*
 - *ewentualny wpływ E2R SYSTEM i SQL serwer na działanie innych programów zainstalowanych na komputerze (jeżeli są zainstalowane),*
 - *nieprawidłowości w działaniu E2R SYSTEMi SQL serwer spowodowane pracą innych programów zainstalowanych na tym komputerze (nadmierne obciążenie systemu).*

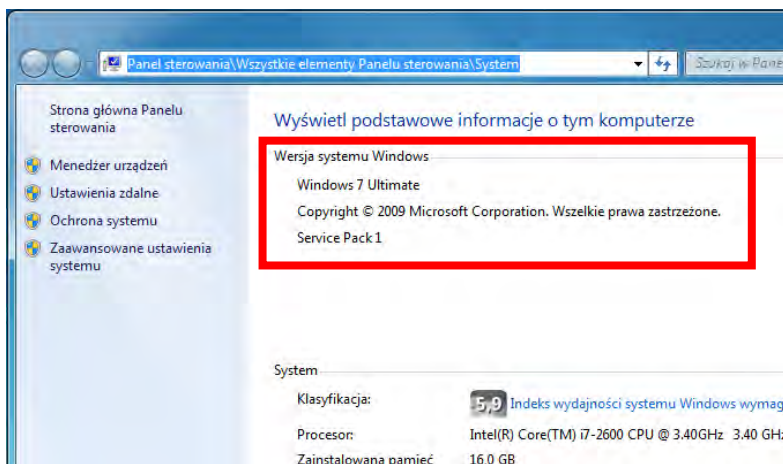
1.3. Instalacja

Przed rozpoczęciem instalacji należy sprawdzić wersję aktualną systemu, a jeżeli posiadana wersja nie spełnia wymagań, należy uaktualnić wersję systemu operacyjnego odpowiednim dodatkiem **Service Pack**.

Dodatki są dostępne na stronie internetowej Microsoft

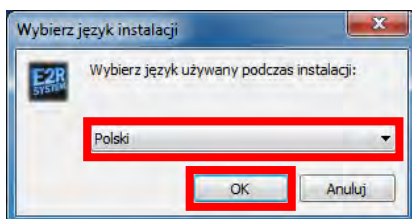
<http://windows.microsoft.com/pl-pl/windows/service-packs-download#sptabs=xp>.

Po pobraniu i zainstalowaniu oficjalnego dodatku z podanej strony internetowej należy zainstalować **E2R SYSTEM**.



W instrukcji została opisana wersja instalacyjna „**E2R SYSTEM 13.08.28**”.

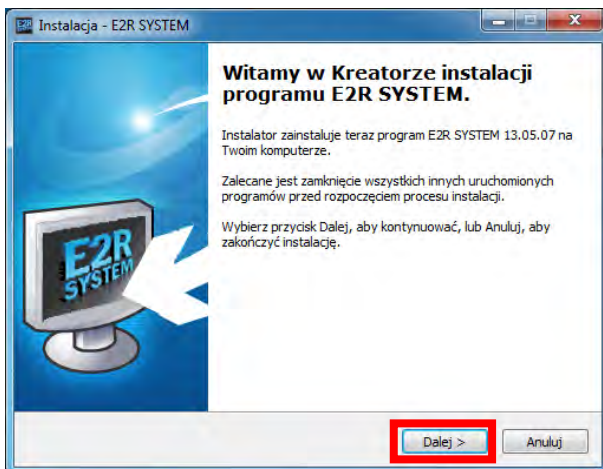
Po uruchomieniu pliku ukaże się okno dialogowe z możliwością wyboru języka, który będzie używany podczas instalacji:



Wybór języka zatwierdzamy przyciskiem „**OK**”.

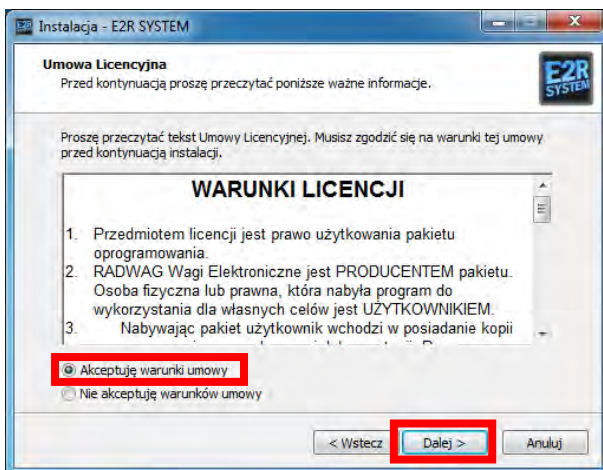
W dalszej części instalacji postępujemy zgodnie z instrukcjami wyświetlanymi w kolejnych oknach.

Okno powitalne instalatora:



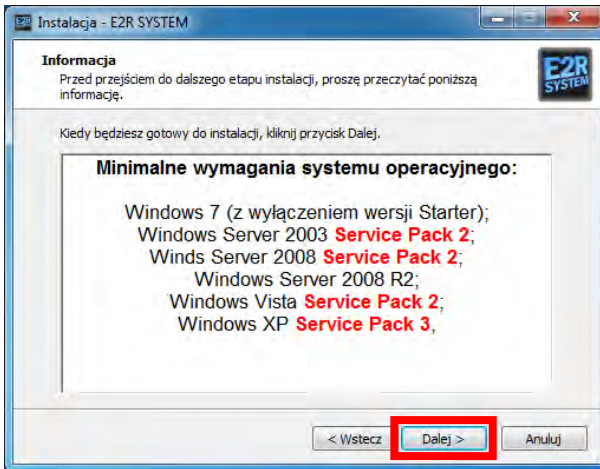
Aby kontynuować, naciśnij przycisk „Dalej”.

Okno umowy licencyjnej:



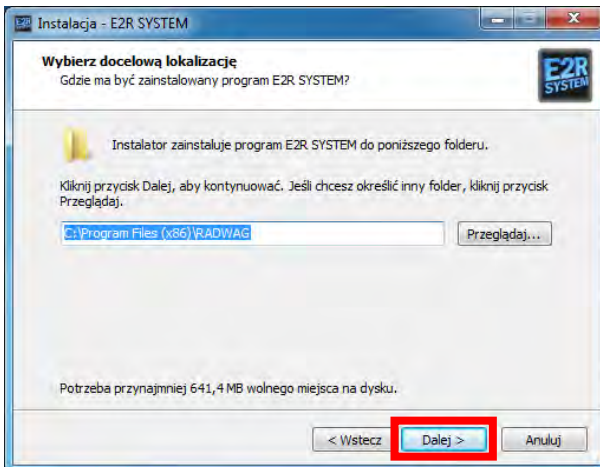
Akceptujemy warunki umowy i naciskamy przycisk „Dalej”.

Okno z informacją o wymaganiach systemu operacyjnego:



Naciskamy przycisk „Dalej”.

Okno z wyborem ścieżki instalacyjnej:

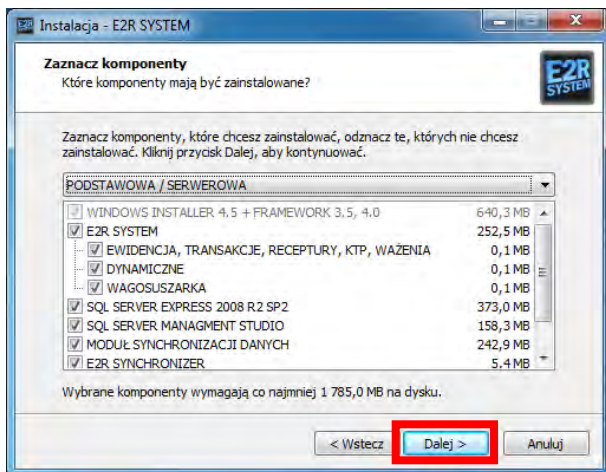


W oknie wybieramy lokalizację dla programu (domyślnie nie zaleca się zmiany ścieżki), następnie naciskamy przycisk „Dalej”.

UWAGA:

*Partycja systemowa, najczęściej dysk z literą **C:** musi mieć około **3 GB** wolnego miejsca aby poprawnie zainstalować **E2R System**.*

Okno wyboru komponentów do instalacji:



W oknie wybieramy komponenty, które chcemy zainstalować (domyślnie zaznaczone są wszystkie elementy potrzebne do instalacji na serwerze), a następnie naciskamy przycisk „Dalej”.

Rodzaje instalacji E2R SYSTEM:

PODSTAWOWA / SERWEROWA	-	Pełna instalacja serwerowa programu, bazy danych, synchronizera, managera oraz MSD. W przypadku posiadania 1 licencji, tą wersję instalujemy na 1 komputerze/serwerze.
WINDOWS INSTALLER 4.5 + FRAMEWORK 3.5, 4.0	-	Instalacja systemowych komponentów niezbędnych do korzystania z programu.
KLIENCKA / TYLKO E2R SYSTEM	-	Wersja instalacja programu z podglądem on-line przeznaczona do instalacji na dodatkowych komputerach pracujących w sieci.
TYLKO BAZA DANYCH	-	Instalacja silnika bazy danych MS SQL Express 2008 R2.
TYLKO E2R SYNCHRONIZER	-	Instalacja wyłącznie Synchronizera oraz Managera. W E2R System w jednym czasie może pracować jeden Synchronizer i Manager.

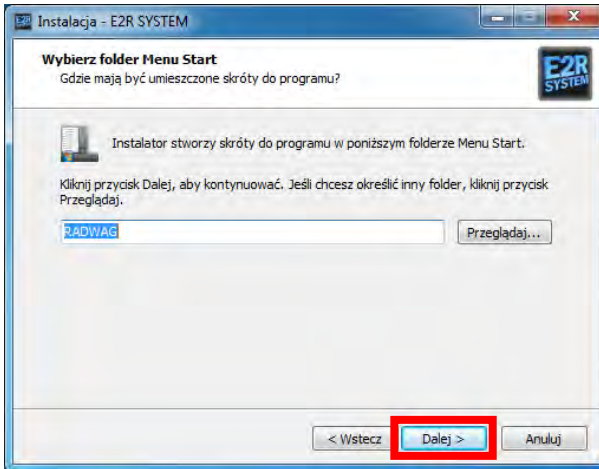
TYLKO MODUŁ SYNCHRONIZACJI DANYCH	-	Instalacja modułu synchronizacji danych do wymiany danych z zewnętrznymi programami,
UŻYTKOWNIKA	-	Wybrana wersja instalacyjna zdefiniowana ręcznie przez użytkownika.

Opcje wyboru E2R SYSTEM :

EWIDENCJA, TRANSAKCJE, RECEPTURY, KTP, WAŻENIA.	-	Wybór wszystkich modułów wchodzących w skład E2R SYSTEM dla wag przemysłowych.
DYNAMICZNE	-	Wybór modułu E2R DYNAMICZNE
WAGOSUSZARKA	-	Wybór modułu E2R WAGOSUSZARKA

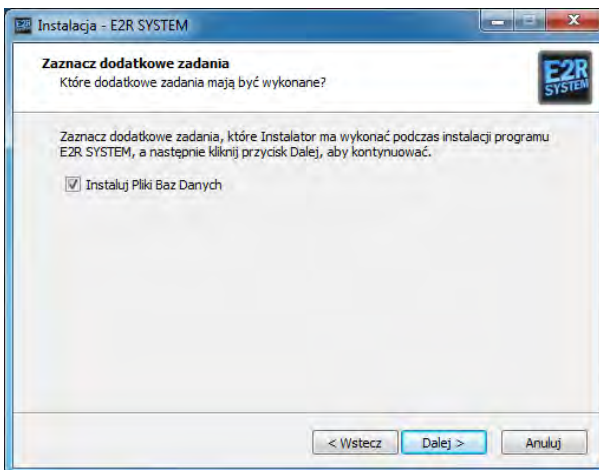
Domyślnie instalowany jest **SQL SERVER MANAGMENT STUDIO**, jeżeli nie będziemy korzystali z tego komponentu możemy go odznaczyć. Ten składnik służy do zarządzania bazą danych i nie jest niezbędny do pełnej funkcjonalności standardu E2R SYSTEM.

Okno wyboru folderu Menu Start:



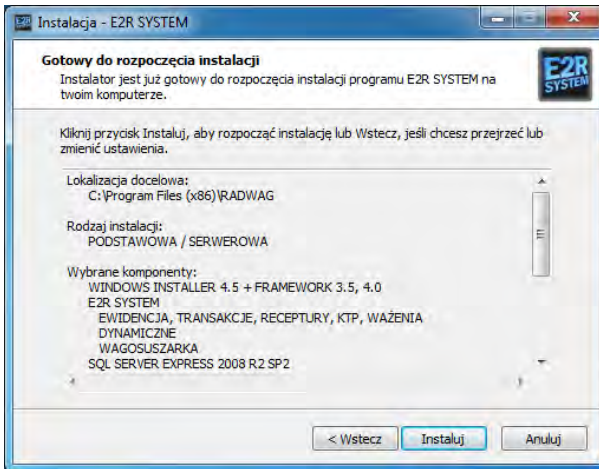
Naciskamy przycisk „Dalej”.

Okno dodatkowych zadań podczas instalacji:



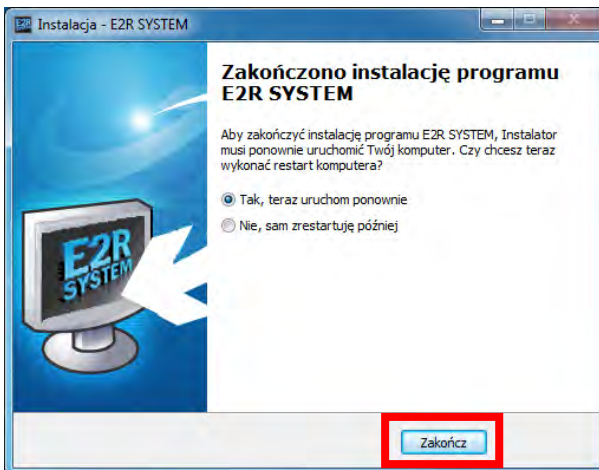
W oknie wybieramy dodatkowe zadania, które mają być wykonane podczas instalacji modułu. Jeżeli na komputerze został już zainstalowany program **E2R SYSTEM** to nie jest konieczne **instalowanie Plików Bazy Danych**. Po zaznaczeniu zadań przechodzimy do dalszego etapu instalacji wciskając przycisk „Dalej”.

Okno gotowości do instalacji:



Aby rozpocząć proces instalacji, naciskamy przycisk „**Instaluj**”.

Okno zakończenia instalacji programu:



Po zakończeniu instalacji wymagane jest ponowne uruchomienie komputera i opcja ta jest domyślnie wybrana.

Aby zakończyć, naciskamy przycisk „**Zakończ**”.

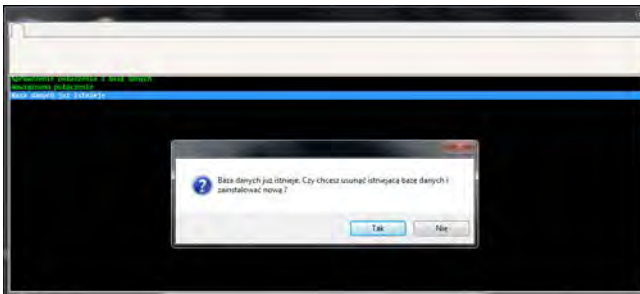
Podczas instalacji oprogramowania instalowane są również:

- baza danych E2R_System (baza SQL),
- E2R Synchronizer,
- E2R Manager,
- Podgląd on-line wagosuszarki,
- MSD.

1.4. Aktualizacja

Po uruchomieniu instalatora programu automatycznie zostaje zatrzymana i odinstalowana usługa **E2R synchronizer**, po zakończeniu procesu aktualizacji, uruchomienie usługi zostanie wykonane automatycznie.

Podczas aktualizacji postępujemy zgodnie z instrukcją instalacji programu. W końcowej fazie instalacji w oknie poniższym wybieramy czy baza danych ma pozostać niezmieniona lub czy powinna zostać zainstalowana nowa czysta baza.



UWAGA!

*Wciśnięcie przycisku **Tak** spowoduje usunięcie wszystkich informacji z aktualnej bazy danych, z kolei wciśnięcie przycisku **Nie** spowoduje pozostawienie nienaruszonej bazy danych.*

Podczas aktualizacji wszystkie ustawienia zostaną przywrócone do domyślnych, łączenie z licencją do pełnej wersji.

2. KONFIGURACJA OPROGRAMOWANIA

Kolejnym krokiem niezbędnym do prawidłowego działania **E2R SYSTEM** jest m.in. konfiguracja wag w systemie. Możemy ją wykonać na dwa sposoby, pierwszy uproszczony sposób za pomocą **E2R MANAGER** a drugi za pomocą **E2R SYNCHRONIZER ADMIN**.

Zalecamy konfigurowanie wag za pomocą **E2R MANAGERA** dostępnego w programie (opcja **Podgląd online**) po zalogowaniu lub bezpośrednio w menu start.

2.1. E2R SYNCHRONIZER

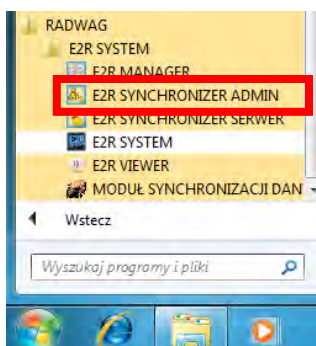
Przeznaczeniem programu **E2R Synchronizer** jest przenoszenie do bazy danych **MS SQL** zarejestrowanych pomiarów oraz monitorowanie stanu wag zbudowanych na miernikach takich jak PUE 7 oraz PUE HY.

Program działa w trybie usługi - po właściwym skonfigurowaniu nie wymaga obsługi użytkownika. Uruchamia się automatycznie w trakcie uruchamiania systemu Windows (nie jest wymagane zalogowanie użytkownika). Po uruchomieniu nawiązuje połączenie ze wskazaną bazą danych a następnie gromadzi dane ze wskazanych wag.

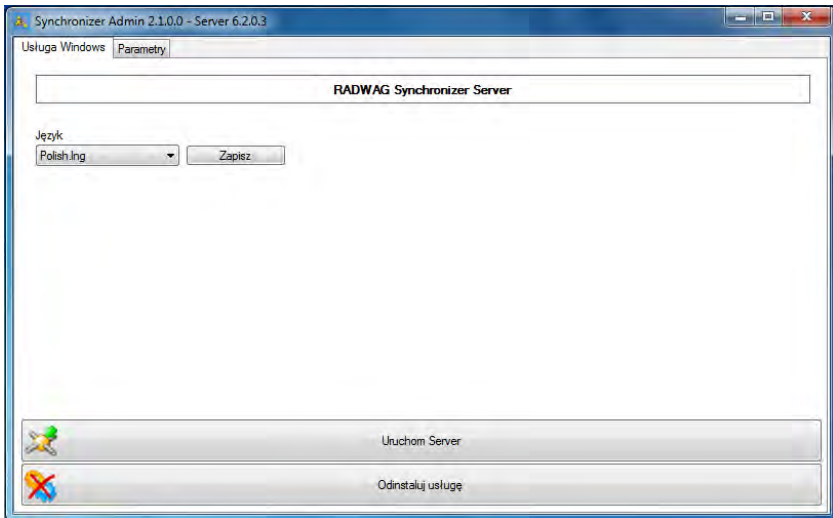
2.1.1. Usługa E2R SYNCHRONIZER – Usługa Windows

W głównym oknie programu **E2R SYNCHRONIZER (SynchAdmin.exe)**, udostępnione zostały przyciski do zmiany języka programu oraz zarządzania usługą **Radwag Synchronizer**.

Po zainstalowaniu „**E2R SYSTEM**”, w pasku start zostanie utworzony skrót do programu.



Główne okno programu:



W górnym pasku aplikacji umieszczone zostały informacje o wersjach programów wchodzących w skład „**RADWAG Synchronizer**”.

Przy czym:

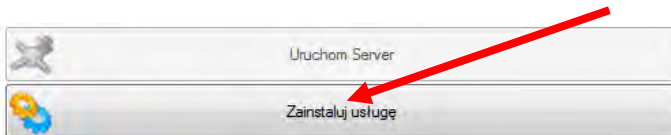
Zainstaluj usługę	Przed uruchomieniem usługi RADWAG Synchronizer należy ją zainstalować w systemie MS Windows.
Odinstaluj usługę	Odinstalowanie usługi RADWAG Synchronizer z systemu MS Windows
Uruchom serwer	Uruchomienie serwera usługi RADWAG Synchronizer
Zatrzymaj serwer	Zatrzymanie serwera odpowiedzialnego za komunikację z wagami.
Język	Okno wyboru języka, dostępne języki to Polski, Angielski, Niemiecki, Hiszpański i Rosyjski. Po zmianie języka wymagany jest restart programu.
Zapisz	Zapis zmiany wybranego języka. Uwaga: Zmiana języka odniesie skutek po restarcie programu.

UWAGA

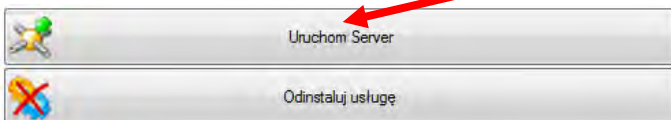
Podczas instalowania, odinstalowywania, uruchamiania oraz zatrzymywania usługi nazwa przycisków oraz ich dostępność jest ustawiana automatycznie.

2.1.1.1. Uruchamianie usługi E2R Synchronizer

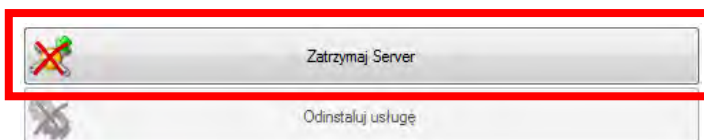
- Wciskamy przycisk **Zainstaluj usługę**.



- Następnie wciskamy przycisk **Uruchom Server**.

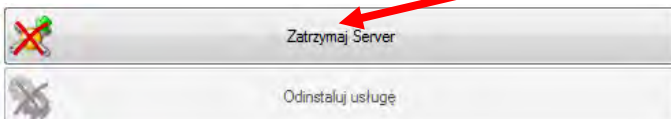


- Po uruchomieniu serwera zostanie wyświetlony przycisk **Zatrzymaj Server**, co oznacza jego poprawne uruchomienie.

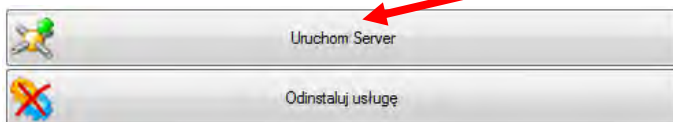


2.1.1.2. Restart usługi E2R Synchronizer

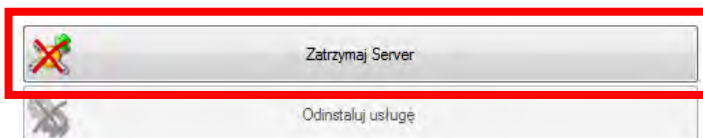
- Wciskamy przycisk **Zatrzymaj Server**.



- Następnie po upływie 5 sekund wciskamy przycisk **Uruchom Server**.

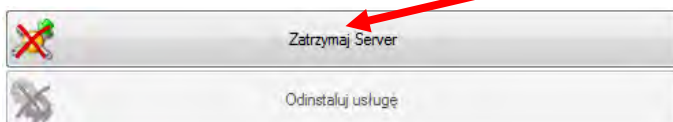


- Po uruchomieniu serwera zostanie wyświetlony przycisk **Zatrzymaj Server**, co oznacza że został prawidłowo uruchomiony.

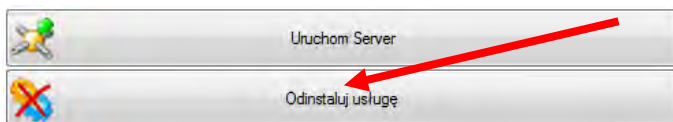


2.1.1.3. Odinstalowanie usługi E2R Synchronizer

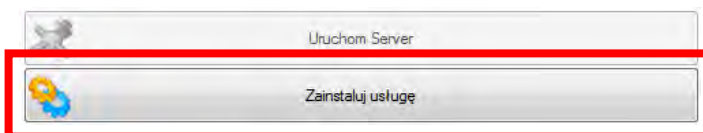
- Wciskamy przycisk **Zatrzymaj Server**.



- Wciskamy przycisk **Odinstaluj usługę**.



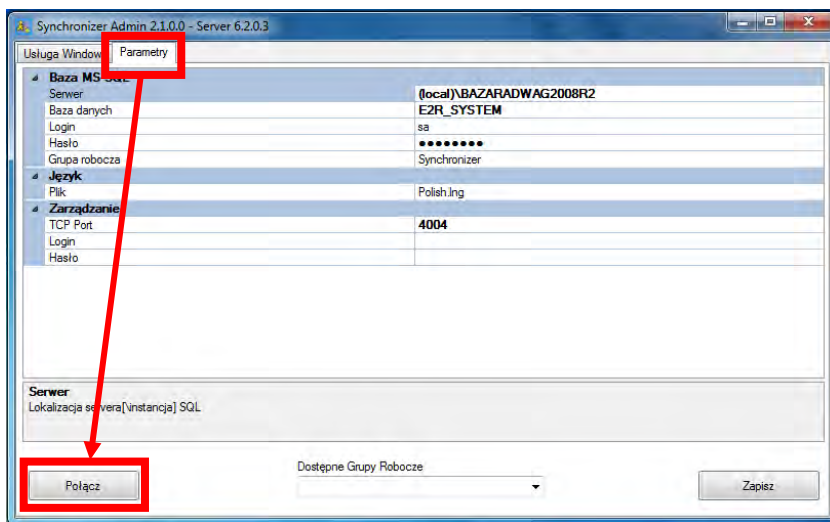
- Po kompletnym odinstalowaniu usługi wyświetlony zostanie przycisk **Zainstaluj usługę**.



2.1.2. Parametry serwera E2R SYNCHRONIZER

W zakładce **Parametry** ustawiamy parametry serwera MSSQL z którym są połączone wagi.

Po uruchomieniu programu przechodzimy do zakładki „**Parametry**”.



Łączymy się z bazą danych w celu konfiguracji wag, wciskając przycisk „**Połącz**”.

Zakładka Parametry:

Serwer	Ścieżka dostępu do serwera SQL Domyślnie serwer lokalny: 127.0.0.1\BAZARADWAG2008R2
Baza danych	Nazwa bazy danych, Domyślnie: E2R_SYSTEM
Login	Nazwa użytkownika bazy danych; Domyślnie: sa
Hasło	Hasło użytkownika, Domyślnie Radwag99
Grupa robocza	Grupa robocza wag stosowana dla złożonych systemów. Domyślnie: Synchronizer

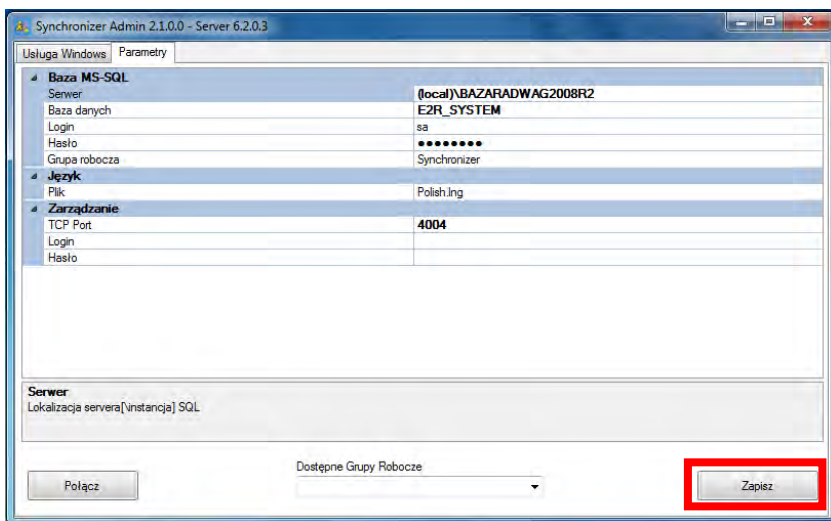
Plik	Wybór języka komunikatów wyświetlanych na wagach.
TCP Port	Port TCP wykorzystywany przez E2R Manager Domyślnie: 4004
Login	Nazwa użytkownika programu E2R Manager. Domyślnie: puste pole , Brak zabezpieczenia.
Hasło	Hasło użytkownika programu E2R Manager. Domyślnie: puste pole , Brak zabezpieczenia.

Uwaga

Jeżeli baza danych SQL jest zainstalowana na innym komputerze to w polu "**Serwer**" wpisujemy adres IP tego komputera np:

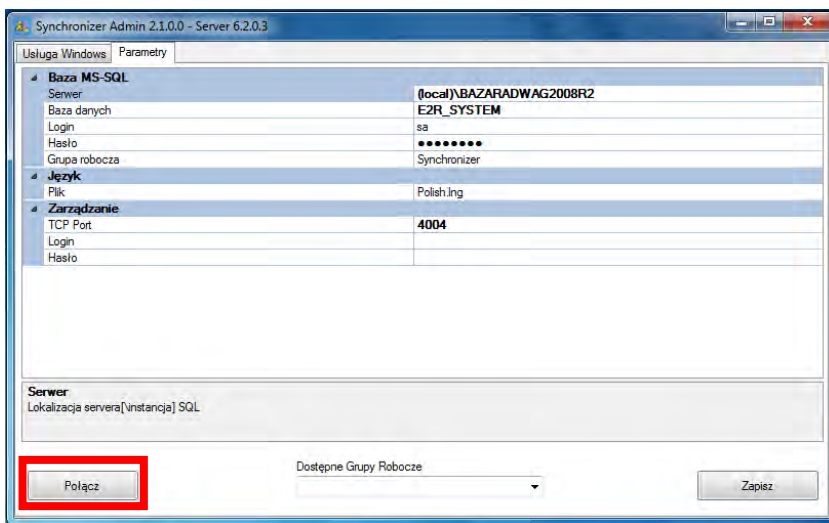
192.168.1.1BAZARADWAG2008R2

Po dokonaniu wszystkich zmian w zakładce Parametry, wciskamy przycisk „**Zapisz**”.

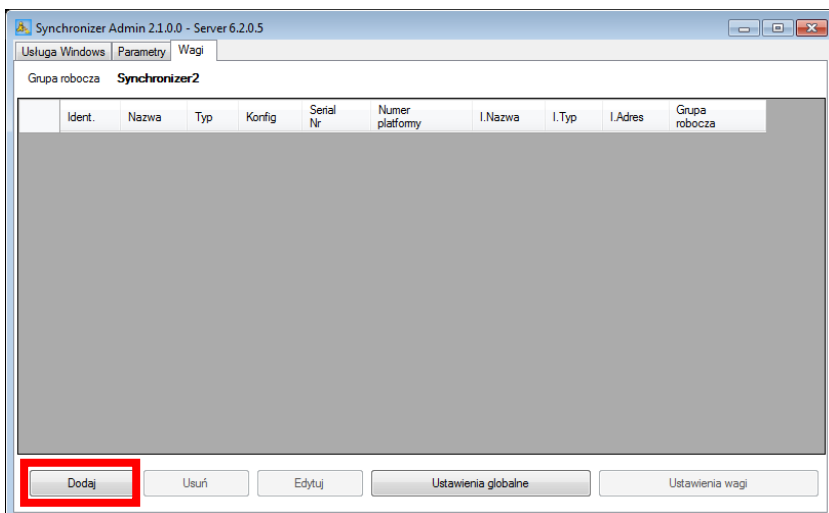


2.1.3. Dodawanie nowych wag

W celu konfiguracji wag łączymy się z bazą danych, wciskając przycisk „Połącz”.



Po połączeniu się z bazą danych mamy możliwość dodawania nowych wag do Synchronizera w zakładce „Wagi”. Aby dodać wagę wciskamy przycisk „Dodaj”.



Po wciśnięciu przycisku pojawi się okno edycji Wagi, w którym należy wypełnić informacje zgodnie z poniższym obrazem. Dodawanie nowej wagi zostało pokazane na przykładzie wagi HTY. W identyczny sposób dodaje się pozostałe typy wag, które mają być synchronizowane z „E2R System”.

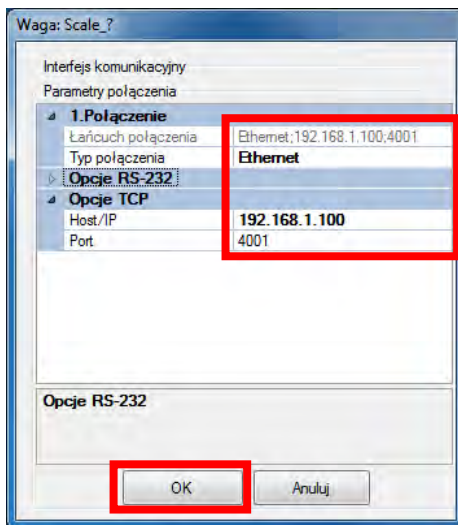
Ustawienia wagi:

Nazwa	Dowolna nazwa interfejsu komunikacyjnego
Typ	Pole wyświetlania typu interfejsu (serial, Ethernet)
Config	Pole wyświetlania konfiguracji interfejsu
Edycja	Przycisk umożliwiający edycję interfejsu
Ident.	Numer identyfikacyjny wagi (<i>unikalne pole numeryczne</i>)
Nazwa	Dowolna nazwa wagi prezentowana w raportach

Typ	<p>Typ połączenia z wagą:</p> <ul style="list-style-type: none"> • <i>Radwag.Devices.PUE7.PUE7Encoder</i> – połączenie z wagami przemysłowymi serii WLY, WPY oraz HTY z programem standardowym, • <i>Radwag.Devices.PUE7.PUE7KtpEncoder</i> – połączenie z wagami przemysłowymi serii WLY, WPY oraz HTY w modzie KTP, • <i>Radwag.Devices.PUE7.PUE7PcsEncoder</i> – połączenie z wagami opartymi na mierniku PUE7 oraz HY (wersja ze specjalnym programem Liczenia Sztuk). <i>Nie dotyczy standardowego programu na wadze w modzie liczenia sztuk.</i> • <i>Radwag.Devices.PUE41.PUE41Encoder</i> – połączenie z miernikiem PUEC41H, • <i>Radwag.Devices.PUE7Lab.PUE7LabEncoder</i> – połączenie z wagą laboratoryjną serii 3Y, • <i>Radwag.Devices.PUE7Lab.3YKTPEncoder</i> – połączenie z wagą laboratoryjną serii 3Y w modzie KTP, • <i>Radwag.Devices.DynWin.DynWinEncoder</i> – połączenie z wagą dynamiczną, • <i>Radwag.Devices.WeightDryer.WeightDryerEncoder</i> – połączenie z wagosusząrką serii MAX, PMC, • <i>Radwag.Devices.PUE4L.PUE4LEncoder</i> – połączenie z wagami opartymi na mierniku PUE4L (wersja „Landrynka”) • <i>Radwag.Devices.Universal.UniversalEncoder</i> – połączenie z wagą OCS/ISHIDA oraz detektorem metali • <i>Radwag.Devices.R.REncoder</i> – połączenie z wagą laboratoryjną serii R • <i>Radwag.Devices.R.RDryerEncoder</i> – połączenie z wagosusząrką serii R
Serial Nr.	Numer seryjny wagi
Adres	Adres ustawiony na wadze, domyślnie 1.
Numer platformy	Numer platformy, domyślnie 1.

Dla wagi HTY w polu „**Typ**” wybieramy następujące ustawienie:
Radwag.Devices.PUE7.PUE7Encoder.

Za pomocą przycisku „**Edytuj**” uruchamiamy okno, w którym ustawiamy parametry interfejsu komunikacyjnego z wagą.



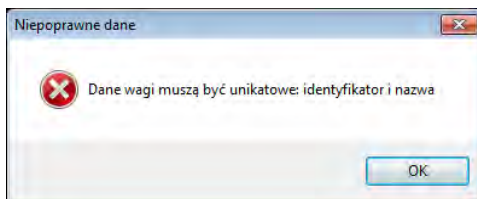
Ustawienia interfejsu:

Typ połączenia	Typ połączenia (None – bez połączenia, Serial – waga podłączona przez RS232, Ethernet – waga podłączona przez Ethernet)
Łańcuch połączenia	Skrócony adres połączenia, konfiguracja
Host/IP	Adres IP ustawiony na wadze (dla połączenia typu ethernet),
Port	Port TCP ustawiony na wadze (domyślnie 4001)
Prędkość transmisji	Prędkość transmisji RS232 (domyślnie dla wagosuszarki 9600 bps , dla wag WPW, WLY, WPY, HTY ustawiamy 115200 bps)
Bity danych	Ilość bitów danych (domyślnie DB_8)
Handshake	Protokół kontroli dla rozpoznania komunikacji (domyślnie None)
Parzystość	Kontrola parzystości (domyślnie None)
Numer portu	Numer portu komunikacyjnego w komputerze do którego podłączona jest waga, COM1, COM2, ...
Bity stopu	Wartość bitów stopu (domyślnie One)

Uwaga:

Wszystkie z powyższych ustawień należy sprawdzić z ustawieniami wagi oraz portu komunikacyjnego z systemu MS Windows.

Jeśli podczas dodawania wagi (po wciśnięciu przycisku „Zapisz” w oknie dodawania wagi) zostanie wyświetlony poniższy komunikat to oznacza, że wpisany identyfikator wagi już istnieje w bazie.

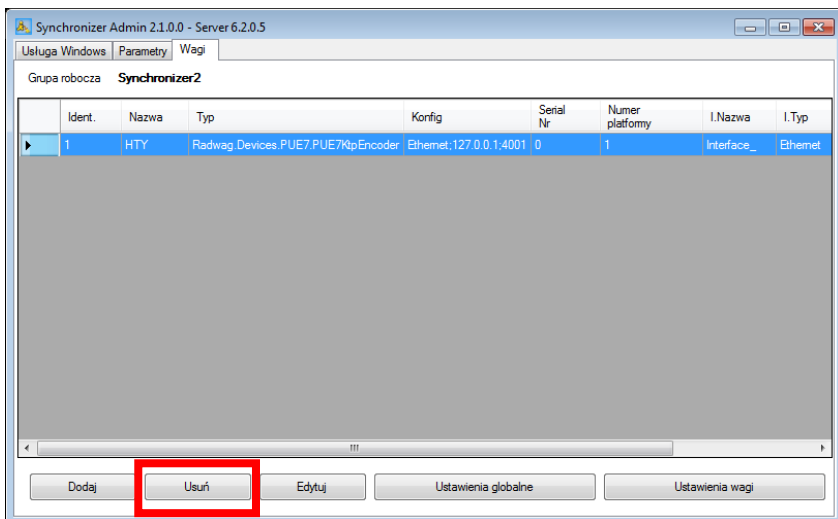


Wówczas należy zmienić numer **Identyfikator** wagi na inną wartość i ponownie wcisnąć przycisk „Zapisz”.

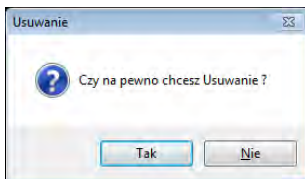
2.1.4. Usuwanie i edycja istniejącej wagi

Jeżeli waga nie pracuje już w systemie to istnieje możliwość jej usunięcia z systemu, aby nie była uwzględniana podczas synchronizacji. We wszystkich raportach oraz ważeniach w których występuje ta waga zostanie wyświetlone puste pole.

W tym celu zaznaczamy wagę, którą chcemy usunąć i wciskamy przycisk „Usuń”.



Po wciśnięciu przycisku „**Usuń**” pojawi się pytanie:



Ponowne zapytanie ma na celu zmniejszenie ryzyka przypadkowego usunięcia wagi z Synchronizera. Po wciśnięciu „**Tak**” waga zostanie usunięta z listy synchronizera.

Przycisk „**Edytuj**” otwiera okno wybranej wagi (identyczne jak przy dodawaniu nowej) i pozwala na zmianę ustawień wybranej wagi w Synchronizerze.

2.1.5. Ustawienia globalne i ustawienia wagi

W zakładce „Wagi” mamy również możliwość zmiany „**Ustawień globalnych**” oraz „**Ustawień wagi**”.

UWAGA:

Część parametrów służy do celów serwisowych i została opisana w instrukcji serwisowej.

Poniżej przedstawiono ustawienia funkcji krytycznych dla poprawnego działania synchronizera oraz parametry rozszerzające funkcjonalność wraz z opisem ich ustawień.

Najważniejsze ustawienia globalne:

Parametr	Wartość domyślna	Opis
opcja_twinning_mode	0	Specjalne ustawienie dla firmy Twining
OpcjaPue7_use_double_thresholds	0	Aktywacja progów MIN 2 i MAX 2 dla PUE7
OpcjaWPW_licznik_dla_towaru	0	Synchronizacja liczby wazek dla towaru z wag WPW,
OpcjaWymagacZmianyHasla	0	Ustawienie parametru na wartość „1” powoduje wymaganie zmiany hasła

OpcjaWymagacZmianyHasla ColleDni	10	Ustawienie parametru na wartość „1” powoduje wymaganie zmiany hasła co określoną liczbę dni
pue41_licznik_restart	0	Ustawienie parametru na wartość „1” powoduje zresetowanie statystyki na wagach WPW.
pue41Oper_id2kod	0	Ustawienie wartości „1” powoduje wysłanie na wagę wagę PUE_C41, ID z bazy w miejsce kodu. Stosowany gdy kod operatora na komputerze jest dłuższy niż 6 znaków, na wadze kod operatora nie może mieć więcej niż 6 znaków.
pue41Towary_id2kod	0	Ustawienie wartości „1” powoduje wysłanie na wagę PUE_C41, ID z bazy jako kod na wadze; <ul style="list-style-type: none"> • nazwa towaru na wadze = nazwa towaru z komputera, • kod towaru na wadze = id nazwa towaru z komputera, Stosowany gdy kod towaru na komputerze jest dłuższy niż 6 znaków, na wadze kod towaru nie może mieć więcej niż 6 znaków.
pue41Towary_id2kod _MixName	0	Ustawienie wartości „1” powoduje wysłanie na wagę PUE_C41 i używanie na wadze ID z bazy jako kod na wadze razem ze zmianą nazwy w której na początku dodawane jest ID; <ul style="list-style-type: none"> • nazwa towaru na wadze = ID towaru z komputera + nazwa towaru z komputera, • kod towaru na wadze = id towaru z komputera, (kod nie może być dłuższy niż 6 znaków) Stosowane gdy nazwy towarów są identyczne na komputerze, na wadze nazwy towarów muszą być unikalne. Opcja działa pod warunkiem ustawienia wartości „1” dla pue41Towary_id2kod .
Pue5OrderPermyty	1	W parametrze wartość „1” ustawiania synchronizację zleceń w na terminalu PUE5

Pue5TransactionPermyty	1	W parametrze wartość „1” ustawiania synchronizację transakcji w na terminalu PUE5
sync_ktp_ham_kontroli_changed	792	Numer wersji danych tabeli Harmonogram KTP
Sync_magazyny_changed	1	Wersja bazy magazynów
Sync_opakowania_changed	0	Wersja bazy opakowań
Sync_traceability_changed	1	Wersja bazy procesów identyfikacji
Sync_zmienne_dodatkowe_changed	0	Wersja bazy zmienne dodatkowe
Sync_zmienne_uniw_change d	8	Numer wersji tabeli zmiennych uniwersalnych
Synch_ew1_kontrahenci	4	Nr wersji bazy operatorów kontrahentów
Synch_ew1_op		Nr wersji bazy operatorów
Synch_ew1_op_41	172	Nr wersji bazy operatorów
Synch_ew1_towar		Nr wersji bazy towarów
Synch_ew1_towary_41	248	Nr wersji bazy towarów
Synch_LososTara	0	Ustawienie parametru na wartość „1” powoduje włączenie funkcji przywracania tary towaru z bazy po zerowaniu wagi WPW.
Synch_rec_receptury	80	Nr wersji bazy receptur
Synch_reconnectScales	0	Ustawienie parametru na wartość „1” powoduje restart wag
Synch_TowarMasaEnabled	0	Ustawienie parametru na wartość „1” powoduje włączenie aktualizacji wzorca masy ze wszystkich wag
Synch_TowarMinMaxEnabled	0	Ustawienie parametru na wartość „1” powoduje włączenie aktualizacji progów ze wszystkich wag
Synch_TowarTaraEnabled	0	Ustawienie parametru na wartość „1” powoduje włączenie aktualizacji tary ze wszystkich wag

Synch_TowarUpdateEnabled	0	Ustawienie parametru na wartość „1” powoduje włączenie obsługi aktualizacji ze wszystkich wag do bazy
Synch_Zlecenia_PUE41	0	Zablokowane ręczne wybieranie towaru na wadze
Synchronizer_ip	-	Adres IP komputera na którym działa synchronizer
Wykres_os_max_color	-	Ustawienie koloru proggu MAX 2
Wykres_os_max2_color	-	Ustawienie koloru proggu MAX 2
Wykres_os_min_color	-	Ustawienie koloru proggu MIN
Wykres_os_min2_color	-	Ustawienie koloru proggu MIN 2
Wykres_os_wazen_color	-	Ustawienie koloru serii ważeń
Wykres_osx_ilosc_pomiarow	-	Wybranie ilości pomiarów jednocześnie wyświetlanych na wykresie,
Wykres_osx_type_time	0	Wyskalowanie osi X według czasu ważenia
Wykres_use_double_tresholds	1	Pokazanie progów MIN2 i MAX2 na wykresie
Wykres_use_tresholds	1	Pokazanie progów MIN i MAX na wykresie
WymagacSilneHaslo	0	Ustawienie parametru na wartość „1” powoduje wymuszenie ustawienia hasła składającego się z minimum 6 znaków, co najmniej jedną liczbę, co najmniej jeden znak specjalny
xyz1	0	

Najważniejsze ustawienia wagi:

Parametr	Wartość domyślna	Opis
----------	------------------	------

ew_wazenia	0	Ważenia z tej wagi będą zapisywane do tabeli bazodanowej: 0 - ew1_wazenia (dla modułów E2R Ewidencja, E2R Transakcje i E2R Receptury); 1 – ew_wazenia (E2R Ważenia)
Synch_Towar MasaEnabled	0	Ustawienie parametru na wartość „ 1 ” powoduje włączenie aktualizacji wzorca masy na tej wadze
Synch_Towar MinMaxEnabled	0	Ustawienie parametru na wartość „ 1 ” powoduje włączenie aktualizacji progów na tej wadze
Synch_Towar TaraEnabled	0	Ustawienie parametru na wartość „ 1 ” powoduje włączenie aktualizacji tary na tej wadze
Synch_Towar UpdateEnabled	0	Ustawienie parametru na wartość „ 1 ” powoduje włączenie aktualizacji na tej wadze
ReconnectTimeout OnNoRespond	0	Parametr określający maksymalny czas braku odpowiedzi z wagi, po upływie którego nastąpi rozłączenie i ponowne podłączenie wagi do Synchronizera (Reconnect wagi). Czas określany jest w milisekundach; <u>Wartości parametru:</u> 0 – parametr wyłączony, 1 do 60 - maksymalny czas braku odpowiedzi.
Landrynka Kontrolna	0	Ustawienie parametru na wartość „ 1 ” ustawia tryb pracy wagi PUE4-L (landrynka) jako wagi kontrolnej
progi_z_reki	0	Ustawienie parametru na wartość „ 1 ” powoduje, że na wadze używamy progów ustawianych ręcznie na wadze a nie tych z towaru.

Po dokonaniu wszystkich zmian (dodaniu wag i ewentualnej zmianie parametrów) restartujemy serwer zgodnie z punktem 2.1.1.2 instrukcji.

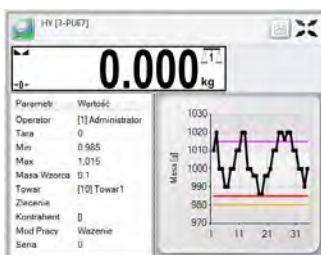
Po zapisaniu należy przełączyć się na zakładkę „Usługa Windows” i sprawdzić, czy działa „RADWAG Synchronizer Server”.



Jeżeli serwer jest uruchomiony to wówczas będzie dostępny podgląd on-line podłączonych wag za pomocą programu **E2R Manager**.

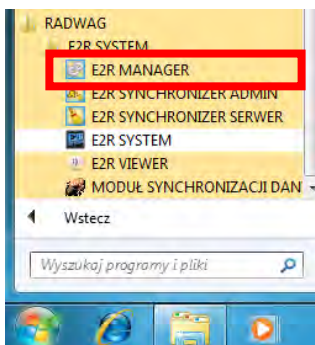
2.2. E2R MANAGER

Program „**E2R Manager**” jest przeznaczony do wyświetlania stanu komunikacji z wagami, podglądu stanu wagi.



Wszystkie komunikaty mają charakter informacyjny, co oznacza, że nie jest możliwe ich zapisywanie czy drukowanie. W tej instrukcji zostały opisane wyłącznie najważniejsze opcje dotyczące konfiguracji pozostałe informacje są opisane w instrukcji użytkownika każdego modułu programu.

Po zainstalowaniu „E2R SYSTEM”, w pasku start zostanie utworzony skrót do programu.



Dodatkowo program jest dostępny w „E2R SYSTEM” po wciśnięciu opcji **Podgląd Wag**.



Okno główne programu E2R Manager:

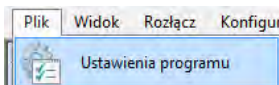


Uwaga:

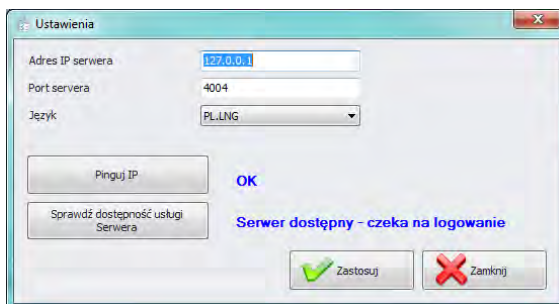
Przy braku komunikacji „E2R Manager” z usługą Radwag Synchronizer lub braku uruchomionej usługi nie zostanie wyświetlone okno wagi.

2.2.1. Ustawienia połączenia z E2R SYNCHRONIZER

Okno ustawień uruchamianym z opcji **Plik, Ustawienia programu.**



W oknie ustawiamy adres **IP** oraz **port komunikacyjny** komputera na którym uruchomiona została usługa połączenia z wagami (Serwera).

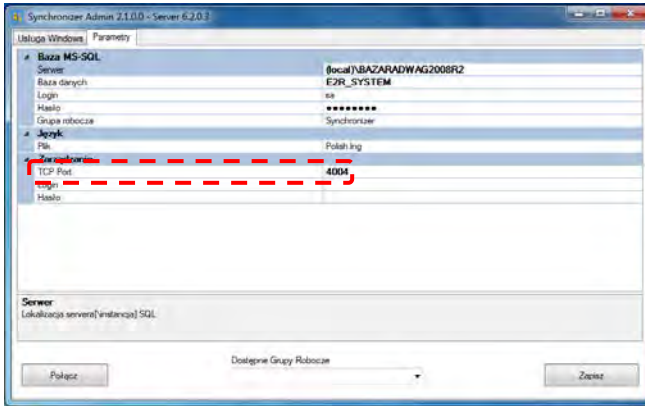


Przy czym:

- | | |
|-----------------------------------|--|
| Adres IP serwera | Adres IP komputera na którym jest uruchomiony Synchronizer. |
| Port serwera | Port TCP komputera na którym uruchomiony został Synchronizer |
| Język | Język programu E2R Manager. |
| Pinguj IP | Sprawdzenie połączenia z wybranym adresem IP, Domyślnie: lokalny adres IP. |
| Sprawdź dostępność usługi Serwera | Sprawdzenie dostępności programu E2R Synchronizer |

Jeżeli **E2R SYNCHRONIZER** jest zainstalowany na tym samym komputerze co **E2R MANAGER**, nie zmieniamy domyślnego adresu IP - **127.0.0.1**.

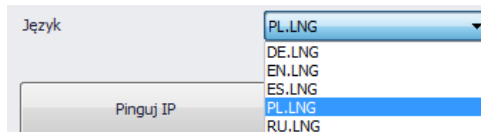
Domyślny port serwera **4004** zmieniamy tylko wtedy, gdy został on wcześniej zmieniony w **E2R SYNCHRONIZER** zgodnie z poniższym ekranem.



W programie dostępna jest również zmiana języka, w opcji **Język**.

Dostępne wersje językowe:

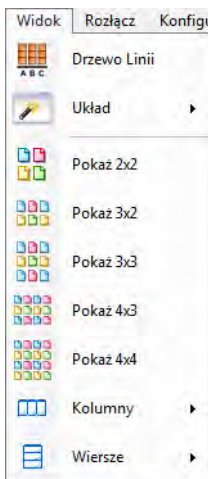
- PL** Język polski
- EN** Język angielski
- DE** Język niemiecki
- ES** Język hiszpański
- RU** Język rosyjski



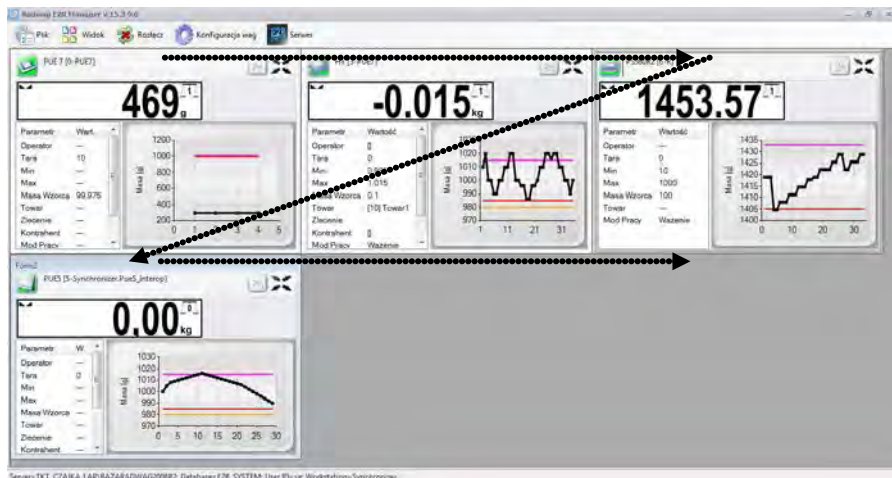
Po dokonaniu zmian w programie zapisujemy je przyciskiem **Zapisz** oraz zamykamy program. Po włączeniu programu wszystkie wprowadzone zmiany zostaną wprowadzone.

2.2.2. Widok okna

Wagi w oknach można pozycjonować w dogodny dla użytkownika sposób. Opcję widoku uruchamiamy klikając na **Widok**.

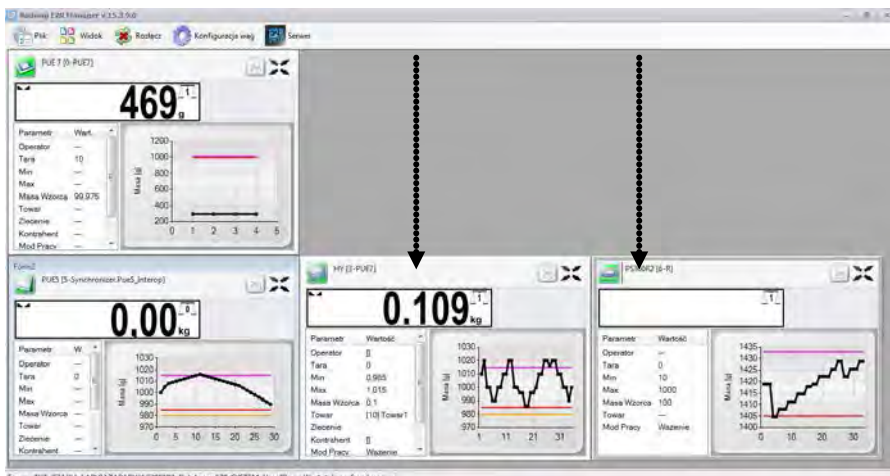


2.2.2.1. Widok okna w układzie automatycznym



W celu zmiany widoku na automatyczny w programie E2R Manager należy z menu **Widok** wybrać opcję **Układ > Automatycznie**. Układ automatyczny jest domyślny i umożliwia on automatyczne pozycjonowanie wszystkich wag występujących w systemie.

2.2.2.2. Widok okna w układzie użytkownika



W celu zmiany widoku na użytkownika w programie E2R Manager należy z menu **Widok** wybrać opcję **Układ > Użytkownika**
 Układ użytkownika umożliwi dowolne pozycjonowanie okien wagowych przez użytkownika w programie.

2.2.2.3. Widok okna w układzie automatycznym liniami produkcyjnymi

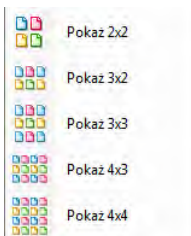


W celu zmiany widoku na liniach produkcyjnych w programie E2R Manager należy z menu **Widok** wybrać opcję **Układ > Liniami produkcyjnymi**

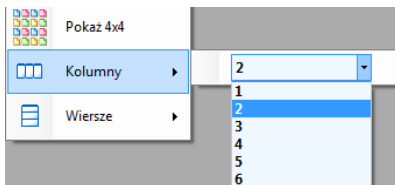
Układ linii produkcyjnych pozwala wyświetlać w rzędach wagi wchodzące w skład linii produkcyjnej, układ ten jest pozycjonowany automatycznie.

2.2.2.4. Pozycjonowanie wag

Użytkownik ma dostępne pięć standardowych opcji wyświetlania wag:



Może również wybrać liczbę kolumn i wierszy:

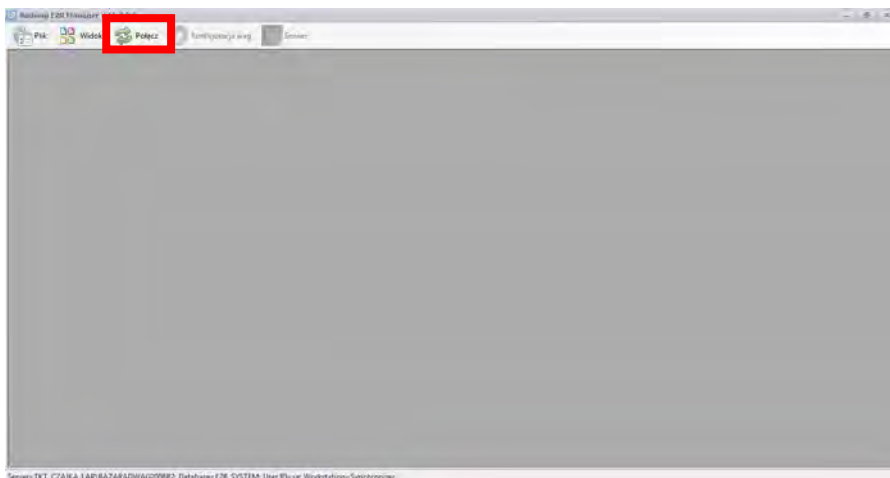


2.2.3. Łączenie i rozłączenie z E2R SYNCHRONIZER

Gdy chcemy rozłączyć się z synchronizerem bez wyłączania programu możemy wybrać opcję w menu Rozłącz.



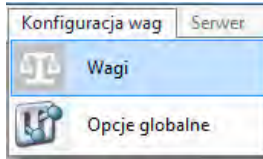
Jeżeli program jest uruchomiony a chcielibyśmy uruchomić podgląd on-line, wybieramy opcję w menu **Poleć**.



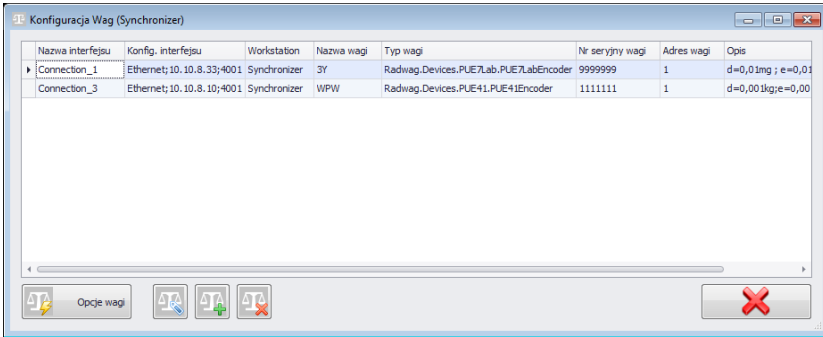
2.2.4. Konfiguracja wag

2.2.4.1. Wagi

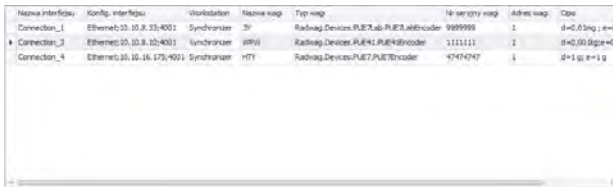
Konfigurację wag przeprowadzamy po wybraniu opcji **Wagi** z menu **Konfiguracja wag**.



W oknie **Konfiguracja wag (Synchronizer)** zostanie wyświetlona lista wag pracujących w systemie.



Z poniższej listy zaznaczamy wagę, którą chcemy edytować lub usunąć.



Funkcje przycisków w oknie konfiguracji wag.



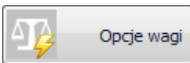
Edycja wagi wybranej z listy wag.



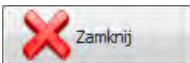
Dodawanie wagi do systemu.



Usuwanie wagi wybranej z listy wag.




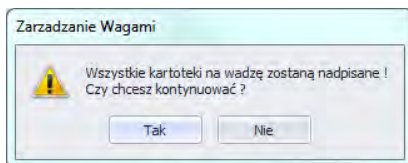
Uruchomienie okna opcji wagi



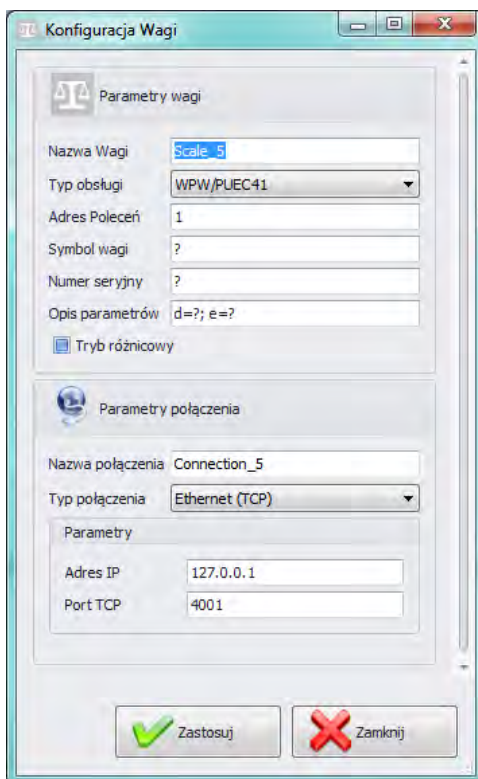
Zamknięcie okna konfiguracji wag

2.2.4.1.1 Dodawanie wagi

W oknie konfiguracji wciskamy przycisk . Pojawi się komunikat:





Zatwierdzamy przyciskiem Tak. Następnie w oknie poniżej wypełniamy wszystkie potrzebne pola.




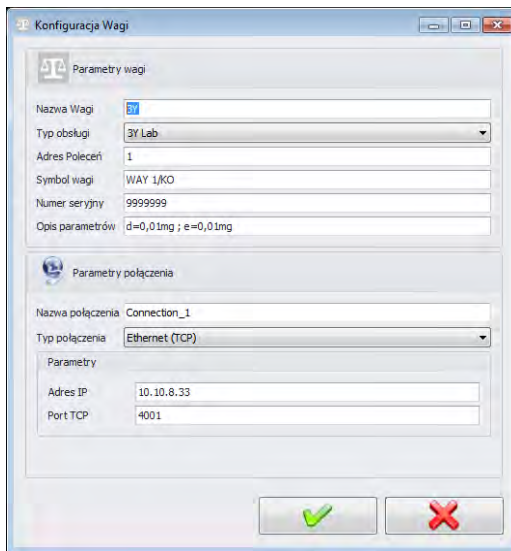
Nazwa wagi	Dowolna nazwa wagi prezentowana w raportach
Typ obsługi	Typ połączenia z wagą: <ul style="list-style-type: none"> • <i>WPW/PUEC41</i> – połączenie z miernikiem PUEC41H, • <i>Pue7/HY</i> – połączenie z wagami przemysłowymi serii WLY, WPY oraz HTY z programem standardowym, • <i>3Y Lab</i> – połączenie z wagą laboratoryjną serii 3Y, • <i>Pue7/HY KTP</i> – połączenie z wagami przemysłowymi serii WLY, WPY oraz HTY w modzie KTP, • <i>3Y KTP</i> – połączenie z wagą laboratoryjną serii 3Y w modzie KTP, • <i>DynKTP</i> – połączenie z wagą dynamiczną, • <i>MAX</i> – połączenie z wagosusząrką serii MAX, PMC, • <i>Pue4 Land</i> – połączenie z wagami opartymi na mierniku PUE4L (wersja „Landrynka”) • <i>Pue7 PCS</i> – połączenie z wagami opartymi na mierniku PUE7 oraz HY (wersja ze specjalnym programem Liczenia Sztuk). <i>Nie dotyczy standardowego programu na wadze w modzie liczenia sztuk,</i> • <i>PUE-5 View</i> – Połączenie z wagą PUE 5 • <i>OCS/ISHIDA</i> – połączenie z wagą OCS/ISHIDA oraz detektorem metali • <i>R</i> – połączenie z wagą laboratoryjną serii R • <i>R Dryer</i> – połączenie z wagosusząrką serii R
Adres Poleceń	Adres ustawiony na wadze, domyślnie 1.
Symbol wagi	Produkcyjny symbol wagi widoczny na elewacji wagi, Wymagane m.in. w systemie KTP.
Numer seryjny	Numer seryjny wagi,
Opis parametrów	Pole dla parametrów wagi Max, Min, d, e . Wymagane m.in. w systemie KTP.
Nazwa połączenia	Dowolna nazwa interfejsu komunikacyjnego,
Typ połączenia	Wybór typu interfejsu połączonego z wagą: Serial – waga podłączona przez RS232, Ethernet – waga podłączona przez Ethernet.



Adres IP	Adres IP ustawiony w interfejsie Ethernet na wadze,
Port TCP	Port TCP ustawiony na wadze (domyślnie 4001)

Wprowadzone zmiany zatwierdzamy przyciskiem , lub wychodzimy z okna bez zapisania zmian wciskając przycisk .


2.2.4.1.2 Edycja wagi

W oknie konfiguracji wybieramy z listy wagę której chcemy zmodyfikować parametry i wciskamy przycisk .

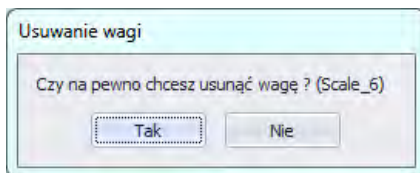


Wprowadzone zmiany zatwierdzamy przyciskiem , lub wychodzimy z okna bez zapisania zmian wciskając przycisk .

2.2.4.1.3 Usuwanie wagi

W oknie konfiguracji wybieramy z listy wagę którą chcemy usunąć i wciskamy przycisk .

Komunikat potwierdzamy przyciskiem **Tak**.

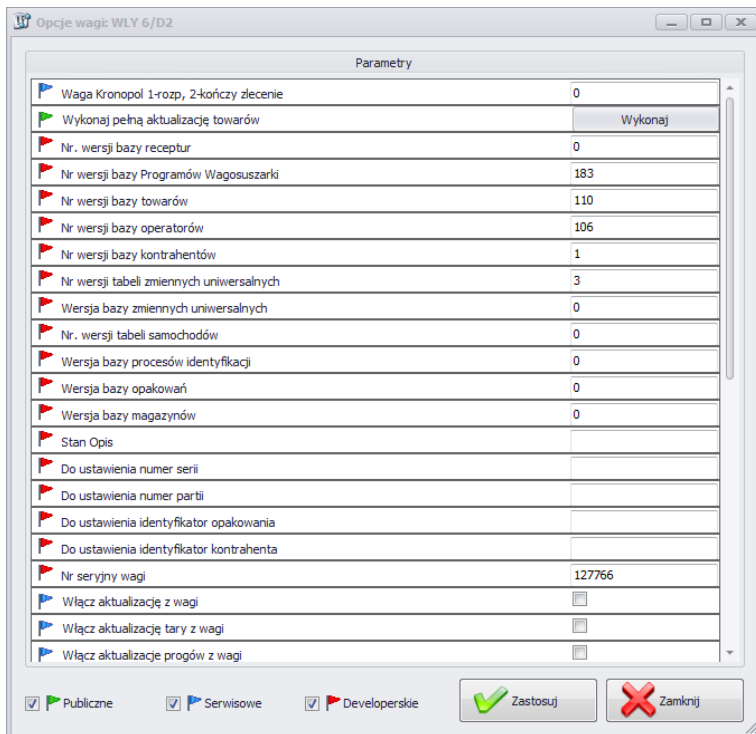


UWAGA!

Razem z usunięciem wagi usuwane są w ważeniach informacje o wadze prezentowane w raportach, dlatego przy usuwaniu wagi musimy zwrócić szczególną uwagę, które wagi są usuwane.

2.2.4.1.4 Opcje wagi

Po uruchomieniu opcji wagi, dostępne są w lewym dolnym rogu okna 3 grupy opcji m.in. Publiczne, Serwisowe, Developerskie.



Włączenie i wyłączenie opcji za pomocą przycisku.



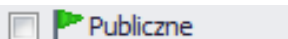
Opcja włączona,







Opcja wyłączona.

- **Publiczne**

Opcje publiczne są domyślnie dostępne a ich ustawienie nie wpływa negatywnie na pracę systemu.



Parametry	
 Wykonaj pełną aktualizację towarów	<input type="button" value="Wykonaj"/>
 Ilość dni dla archiwizacji ważeń	30
 Wyłącz synchronizację tabel w trybie online	<input type="checkbox"/>
 Pozwolenie na edycję lokalną tabel na wadze	<input type="checkbox"/>

Wykonaj pełną aktualizację towarów*

Wymuszenie pełnej aktualizacji towarów na wybranej wadze.

Ilość dni dla archiwizacji ważeń

Określenie ilości dni dla archiwizacji ważeń

Wyłącz synchronizację tabel w trybie online

Wyłączenie synchronizacji bazy danych wagi

Pozwolenie na edycję lokalną tabel na wadze










Umożliwienie edycji bazy danych na wadze.

(*) - Aktualizacja towarów na wagach jest wykonywana na bieżąco i użycie tego parametru nie jest konieczne.

- **Serwisowe**

Opcje serwisowe dostępne są po zaznaczeniu przycisku serwisowe. Ustawienie opcji aktualizacji wybranych informacji z wagi do systemu musi być potwierdzone w opcjach globalnych.

 Serwisowe

Parametry	
 Waga Kronopol 1-rozp, 2-kończy zlecenie	0
 Włącz aktualizację z wagi	<input type="checkbox"/>
 Włącz aktualizację tary z wagi	<input type="checkbox"/>
 Włącz aktualizację progów z wagi	<input type="checkbox"/>
 Włącz aktualizację masy nominalnej z wagi	<input type="checkbox"/>
 Maksymalny czas braku odpowiedzi po którym następuje rozłączenie [sek]	0
 Używaj progów wagi zamiast z systemu	<input type="checkbox"/>
 Specjalny pod pracy - Espersen	<input type="checkbox"/>
 Zapisuj ważenia do tabeli szybkich ważeń - E2R WAŻENIA	<input type="checkbox"/>

Waga Kronopol 1-rozp, 2-kończy zlecenie

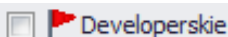
Włącz aktualizację z wagi	Opcja umożliwiająca aktualizację tary, progów, masy z danej wagi do systemu,
Włącz aktualizację tary z wagi	Opcja aktualizacji tary towaru z danej wagi do systemu,
Włącz aktualizację progów z wagi	Opcja aktualizacji progów towaru z danej wagi do systemu,
Włącz aktualizację masy nominalnej z wagi	Opcja aktualizacji masy nominalnej towaru z danej wagi do systemu,
Maksymalny czas braku odpowiedzi po którym następuje rozłączenie [sek]	Dla wagi WPW czas oczekiwania na odpowiedź,
Używaj progów wagi zamiast z systemu	Opcja pozwalająca na pracę z progami ustawionymi na wadze zamiast tych z systemu w towarze,
Specjalny mod pracy - Espersen	Ustawienia specjalne dla wag w Espersenie
Zapisuj ważenia do tabeli szybkich ważeń – E2R WAŻENIA	Specjalne ustawienie dla wagi WPW w E2R Ważenia

UWAGA!

Nie zaznaczamy opcji zapisu ważeń do tabeli szybkich ważeń w modach EWIDENCJA, TRANSAKCJE, RECEPTY, KTP, WAGOSYSZARKI czy DYNAMICZNE.

- **Developerskie**

Opcje developerskie (programistyczne) dostępne po zaznaczeniu przycisku Developerskie. Opcje mają charakter informacyjny i nie należy ich modyfikować



Parametry	
Nr. wersji bazy receptur	0
Nr. wersji bazy receptur	80
Nr wersji bazy towarów	228
Nr wersji bazy operatorów	121
Nr wersji bazy kontrahentów	2
Nr wersji tabeli zmiennych uniwersalnych	0
Wersja bazy zmiennych uniwersalnych	0
Nr. wersji tabeli samochodów	0
Wersja bazy procesów identyfikacji	0
Numer wersji danych tabeli Harmonogram KTP	752
Stan Opis	
Do ustawienia numer serii	
Do ustawienia numer partii	
Do ustawienia identyfikator opakowania	
Do ustawienia identyfikator kontrahenta	
Nr seryjny wagi	0
Konfiguracja dla wagi PUE7/HY	
Próg górny masy - MAX	0
Próg dolny masy - MIN	0
ID zlecenia ustawianego na wadze	-1
ID zlecenia ustawianego z systemu	0
ID ostatniego ważenia pobranego z PUE7/HY	0
ID ostatniego raportu receptury pobranego z PUE7/HY	0
ID ostatniego raportu tar KTP pobranego z PUE7/HY	0
ID ostatniego raportu KTP pobranego z PUE7/HY	0
Ostatnie ID odebranego raportu samochodówki	0
Indeks ostatniego raportu z harmonogramu dla KTP	0
ID towaru ustawianego na wadze	-1
ID towaru ustawianego z systemu	0
Stan	0
ID operatora ustawianego na wadze	-1
ID operatora ustawianego z systemu	0
ID ustawionego opakowania na wadze	0

Nr. wersji bazy ...

Numer wersji bazy danych odczytanej z wagi, na podstawie tego numeru synchronizowane są bazy w wadze,

Nr seryjny wagi

Numer seryjny pobrany z wagi,

Próg górny masy - MAX

Wartość górnego progu odczytana z wagi,

Próg dolny masy - MAX

Wartość dolnego progu odczytana z wagi,

ID zlecenie ustawionego na wadze	ID aktualnego zlecenia odczytanego z wagi,
ID zlecenie ustawionego z systemie	ID aktualnego zlecenia ustawionego w systemie,
ID towaru ustawionego na wadze	ID aktualnego towaru odczytanego z wagi,
ID towaru ustawionego z systemu	ID aktualnego towaru ustawionego w systemie,
ID operatora ustawionego na wadze	ID aktualnego operatora odczytanego z wagi,
ID operatora ustawionego z systemu	ID aktualnego operatora ustawionego w systemie,
ID ostatniego raportu, ważenia ...	Liczba rekordów zapisana w systemie z wagi PUE7/HY lub 3Y, Jeżeli stwierdzimy, że ważenia lub raporty nie są pobierane mimo automatycznego algorytmu pobierania danych z wagi, ustawiamy dla konkretnej bazy wartość 0.

UWAGA!

Ustawienie wartości 0 dla ID ostatniego raportu czy ważenia spowoduje pobranie jeszcze raz tych samych wazń z wagi do systemu.

Wszystkie zmiany należy potwierdzić, wciskając przycisk

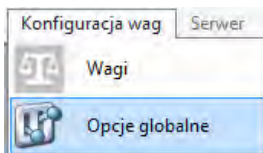


Wyjście z okna bez zapisania zmian wykonujemy wciskając

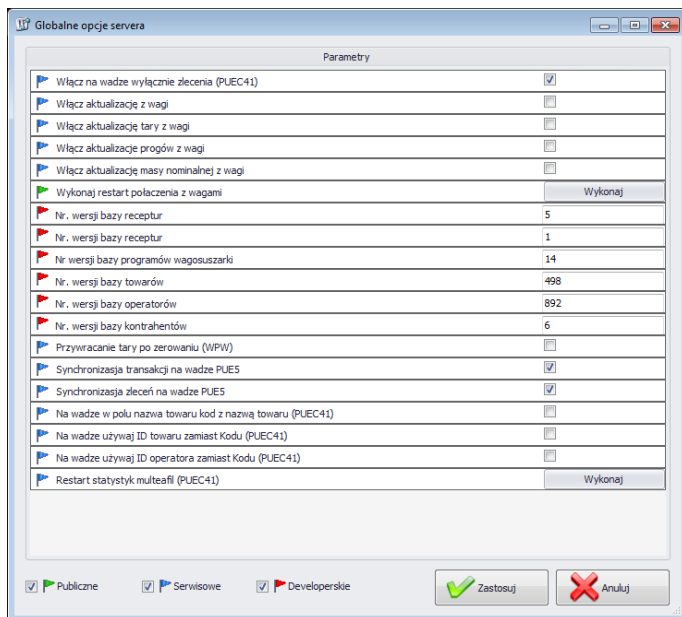


2.2.4.2. Opcje globalne

Konfigurację system wykonujemy po wybraniu opcji **Opcje globalne** z menu **Konfiguracja wag**.



W oknie **Globalne opcje serwera** zostanie wyświetlona lista dostępnych parametrów.



Po uruchomieniu opcji globalnych, tak jak w przypadku opcji dla wag dostępne są w lewym dolnym rogu okna 3 grupy opcji m.in. Publiczne, Serwisowe, Developerskie.

Włączenie i wyłączenie opcji za pomocą przycisku.



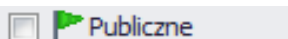
Opcja włączona,

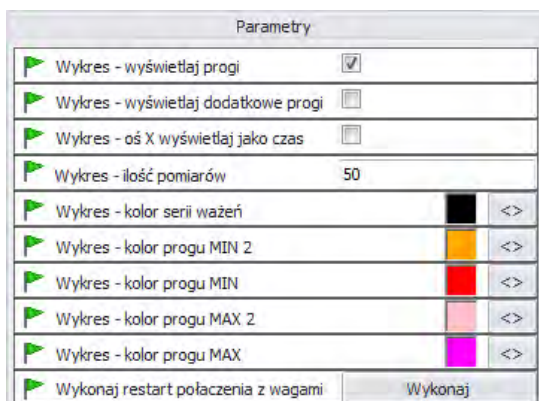


Opcja wyłączona.

- **Publiczne**

Opcje publiczne są domyślnie dostępne a ich ustawienie nie wpływa negatywnie na pracę systemu.





Wykres – wyświetlaj progi

Pokazanie progów MIN i MAX na wykresie

Wykres – wyświetlaj dodatkowe progi

Pokazanie progów MIN2 i MAX2 na wykresie

Wykres – oś X wyświetlaj jako czas

Wyskalowanie osi X według czasu ważenia

Wykres – ilość pomiarów

Wybranie ilości pomiarów jednocześnie wyświetlanych na wykresie,

Wykres – kolor serii ważeń

Ustawienie koloru serii ważeń

Wykres –kolor progu MIN 2

Ustawienie koloru progu MIN 2

Wykres – kolor progu MIN

Ustawienie koloru progu MIN

Wykres – kolor progu MAX 2

Ustawienie koloru progu MAX 2

Wykres – kolor progu MAX

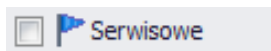
Ustawienie koloru progu MAX

Wykonaj pełną aktualizację towarów*

Wymuszenie pełnej aktualizacji towarów na wybranej wadze.

- Serwisowe

Opcje serwisowe dostępne są po zaznaczeniu przycisku serwisowe.



Parametry	
Włącz na wadze wyłączenie zlecenia (PUEC41)	<input type="checkbox"/>
Włącz aktualizację z wagi	<input type="checkbox"/>
Włącz aktualizację tary z wagi	<input type="checkbox"/>
Włącz aktualizację progów z wagi	<input type="checkbox"/>
Włącz aktualizację masy nominalnej z wagi	<input type="checkbox"/>
Przywracanie tary po zerowaniu (WPW)	<input type="checkbox"/>
Synchronizacja transakcji na wadze PUE5	<input checked="" type="checkbox"/>
Synchronizacja zleceń na wadze PUE5	<input checked="" type="checkbox"/>
Na wadze w polu nazwa towaru kod z nazwą towaru (PUEC41)	<input type="checkbox"/>
Na wadze używaj ID towaru zamiast Kodu (PUEC41)	<input type="checkbox"/>
Na wadze używaj ID operatora zamiast Kodu (PUEC41)	<input type="checkbox"/>
Restart statystyk multeafile (PUEC41)	<input type="button" value="Wykonaj"/>
Obsługa zliczania ważeń dla towaru	<input type="checkbox"/>
Używaj dodatkowych progów w PUE7	<input type="checkbox"/>

Włącz na wadze wyłączenie zlecenia (PUEC41)

Zablokowane ręczne wybieranie towaru na wadze

Włącz aktualizację z wagi

Opcja umożliwiająca aktualizację tary, progów, masy z danej wagi do systemu,

Włącz aktualizację tary z wagi

Opcja aktualizacji tary towaru z danej wagi do systemu,

Włącz aktualizację progów z wagi

Opcja aktualizacji progów towaru z danej wagi do systemu,

Włącz aktualizację masy nominalnej z wagi

Opcja aktualizacji masy nominalnej towaru z danej wagi do systemu,

Przywracanie tary po zerowaniu (WPW)

Opcja pozwalająca na przywrócenie wartości tary towaru po zerowaniu

Synchronizacja transakcji na wadze PUE5

Domyślnie włączona opcja synchronizacji transakcji z terminalem PUE5

Synchronizacja zleceń na wadze PUE5

Domyślnie włączona opcja synchronizacji zleceń z terminalem PUE5

Na wadze w polu nazwa towaru kod z nazwą towaru (PUEC41)

Zmiana na terminalu PUEC41 w polu nazwa, po zmianie (ID + NAZWA TOWARU). Opcja aktywna tylko wtedy gdy zaznaczymy opcję *Na wadze w używaj ID towaru zamiast kodu*;

Na wadze w używaj ID towaru zamiast kodu (PUEC41)

Zmiana na terminalu PUEC41 w polu kod towaru, po zmianie (ID towaru),

Na wadze w używaj ID operatora zamiast kodu (PUEC41)

Zmiana na terminalu PUEC41 w polu kod operatora, po zmianie (ID operatora),

Restart statystyk multefil (PUEC41)

Zerowanie statystyki na wadze WPW w programie specjalnym do KTP,

Obsługa zliczania ważeń dla towaru

Synchronizacja liczby ważeń dla towaru z wag WPW,

Używaj dodatkowych progów w PUE 7

Aktywacja progów MIN 2 i MAX 2.

UWAGA!

Na wadze WPW ograniczenie pól kod w kartotekach nie pozwala na kody większe niż 6 znaków.

- **Developerskie**

Opcje developerskie (programistyczne) dostępne po zaznaczeniu przycisku Developerskie. Opcje mają charakter informacyjny i nie należy ich modyfikować



Parametry	
Adres IP SYNC Servera	10.10.1.110
Nr. wersji bazy receptur	80
Nr wersji bazy towarów	244
Nr wersji bazy operatorów	172
Nr wersji bazy kontrahentów	4
Nr wersji tabeli zmiennych uniwersalnych	8
Wersja bazy zmiennych uniwersalnych	0
Wersja bazy procesów identyfikacji	1
Wersja bazy opakowań	0
Wersja bazy magazynów	1
Numer wersji danych tabeli Harmonogram KTP	792

Adres IP SYNC Servera

Adres IP komputera na którym działa synchronizer

Nr wersji bazy ...

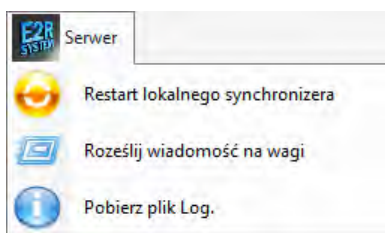
Numer wersji bazy danych z systemu, na podstawie tego numeru synchronizowane są bazy na wagach,

UWAGA!

Po wprowadzeniu zmian w ustawieniach trzeba ponownie uruchomić program.

2.2.5. Serwer

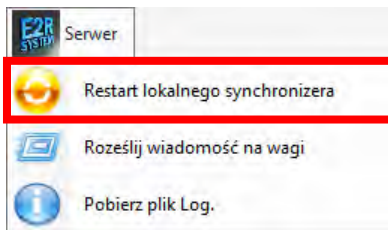
W menu **Serwer** udostępniona została opcja restartu połączenia w celu aktualizacji kartotek na wagach oraz opcja wysłania komunikatów na wszystkie wagi pracujące w systemie.



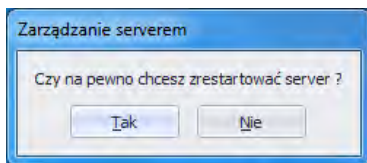
2.2.5.1. Restart lokalnego synchronizera

Opcja dostępna na komputerze na którym uruchomiony jest **E2R SYNCHRONIZER**. Pozwala ona na przeładować konfigurację serwera i zaktualizować kartoteki na wagach.

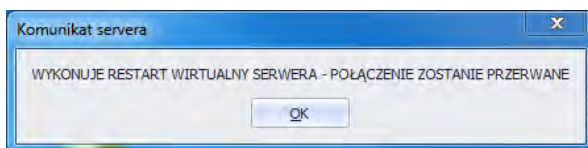
Z menu **Serwer** wybieramy opcję **Restart lokalnego synchronizera**.




Następnie zatwierdzamy komunikat z zapytaniem o restart.

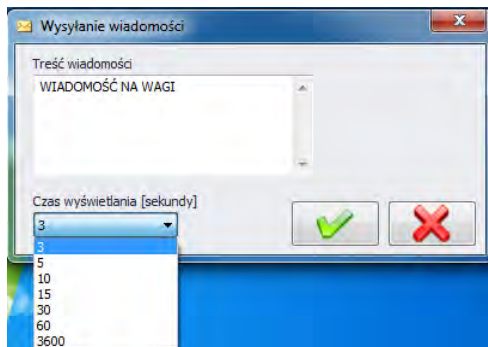


Zatwierdzamy poniższy komunikat.



2.2.5.2. Wysłanie komunikatów na wagi

Istnieje możliwość wysłania komunikatu do wag pracujących w systemie. W tym celu z menu **Serwer** wybieramy opcję  **Roześlij wiadomość na wagi**.

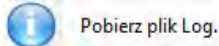


Do wyboru mamy czas od 3 do 3600 sekund, w jakim będzie wyświetlany komunikat na wagach.

Aby wysłać komunikat wciskamy , lub zamykamy okno przyciskiem .

2.2.5.3. Pobierz pliki Log

Za pomocą opcji **Pobierz plik Log** otworzyć można pliki txt., w którym zapisane są zdarzenia. W tym celu z menu **Serwer** wybieramy opcję



2.2.6. Status wag w E2R Manager

Status informujący o nawiązaniu komunikacji komputera z wagą :



Komunikacja z wagą została nawiązana,
Prawidłowe ustawienia na wadze
Prawidłowe ustawienia wagi w E2R Synchronizer.



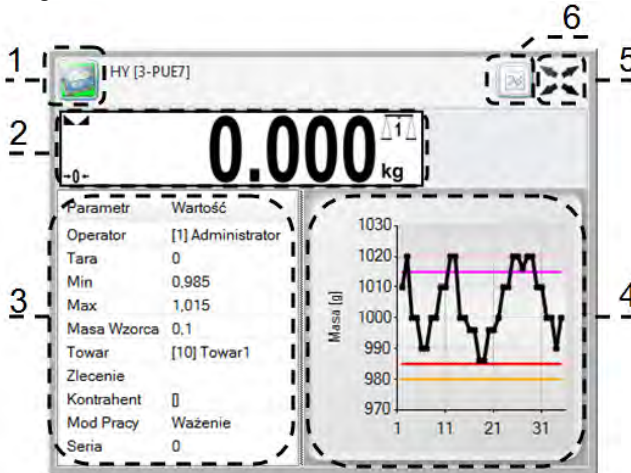
Komunikacja z wagą została nawiązana,
Chwilowy brak odpowiedzi urządzenia,
Nieprawidłowe ustawienia na wadze lub nieprawidłowe
ustawienia wagi w E2R Synchronizer.



Komunikacja z wagą nie została nawiązana,
Waga została wyłączona lub brak połączenia z interfejsem komunikacyjnym,
Nieprawidłowe ustawienia na wadze lub nieprawidłowe ustawienia wagi w E2R Synchronizer.

2.2.7. Okno wagi


Opis okna wagi:

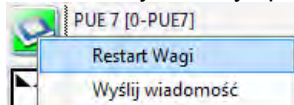


- 1 - Status wagi/przycisk funkcji
- 2 - Aktualna masa wyświetlana na wadze
- 3 - Parametry ustawione aktualnie na wadze
- 4 - Pomiar w postaci wykresu
- 5 - Przycisk powiększenia okna do pełnego ekranu
- 6 - Przycisk pokazania/ukrycia parametrów

2.2.7.1. Restart połączenia i aktualizacja wagi w E2R

Wszystkie kartoteki edytowane w **E2R System** poza towarami są przesyłane (aktualizowane) z komputera do wag tylko po restarcie **E2R SYNCHRONIZER**, restarcie połączenia lub restarcie fizycznym wagi. W trakcie pracy systemu możemy zrestartować wagę poprzez wciśnięcie

przycisku . Następnie z menu wybieramy opcję **Restart Wagi**.




Po kilkudziesięciu sekundach waga zostanie połączona do systemu i zostaną zaktualizowane wszystkie jej kartoteki.

Uwaga:

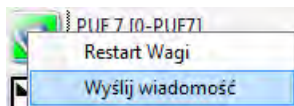
Jeżeli na wagach nie została zaktualizowane kartoteki mimo wcześniej wykonanej edycji to wówczas jeszcze raz edytujemy jeden dowolny rekord bazy danych i ponownie wykonujemy restart w celu aktualizacji.

2.2.7.2. Wysłanie komunikatu do wagi

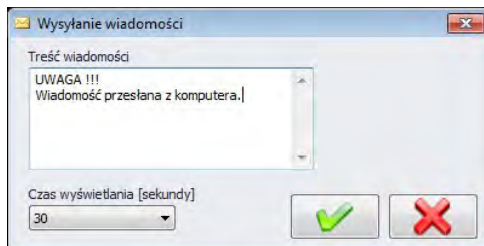
System umożliwia wysłanie komunikatu do jednej wagi.

W tym celu w oknie wybieramy wagę i wciskamy przycisk 


Następnie z menu wybieramy opcję **Wyślij wiadomość** :




Wpisujemy dowolną wiadomość w oknie treści wiadomości,

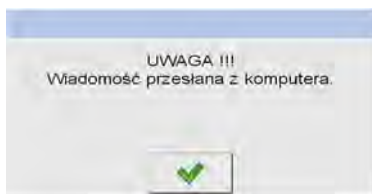


Do wyboru mamy jeszcze czas od 3 do 3600 sekund, w jakim będzie wyświetlany komunikat na wadze.

Aby wysłać komunikat wciskamy ,

lub zamykamy okno przyciskiem .

Na wybranej wadze zostanie wyświetlony poniższy komunikat.

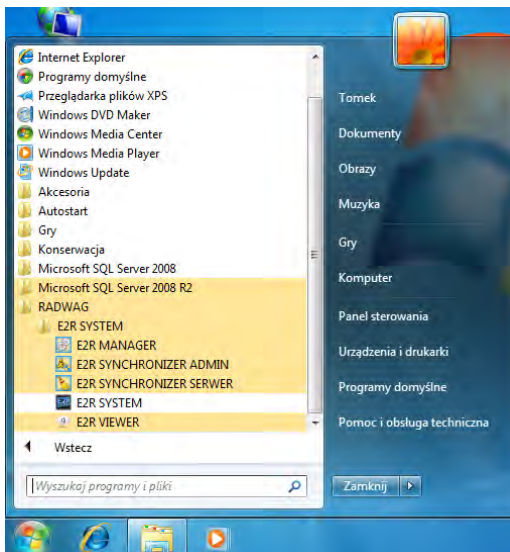
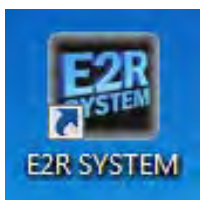


3. E2R SYSTEM

Instrukcja została napisana w oparciu o „E2R SYSTEM” w wersji 15.02.1 i może się nieznacznie różnić od posiadanej przez klienta.

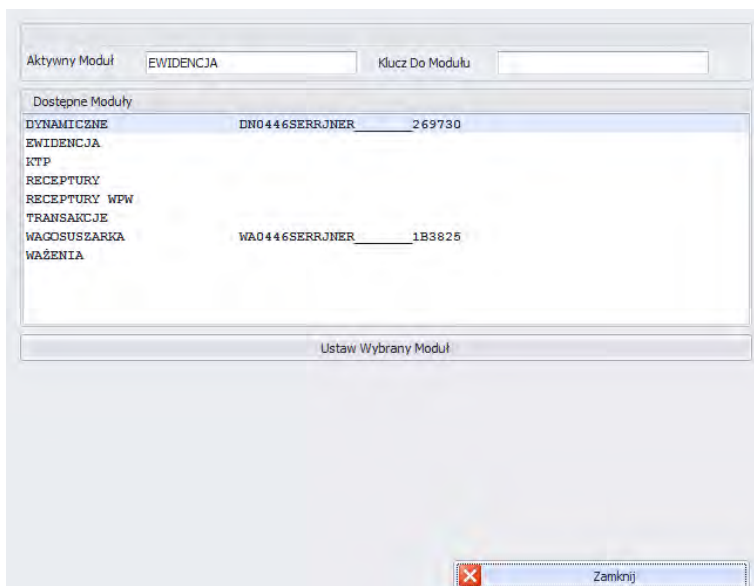
3.1. Uruchomienie programu

Program można uruchomić ze skrótu na pulpicie lub z menu:
START/PROGRAMY/RADWAG/E2R SYSTEM/E2R SYSTEM



3.1.1. Wybór modułu

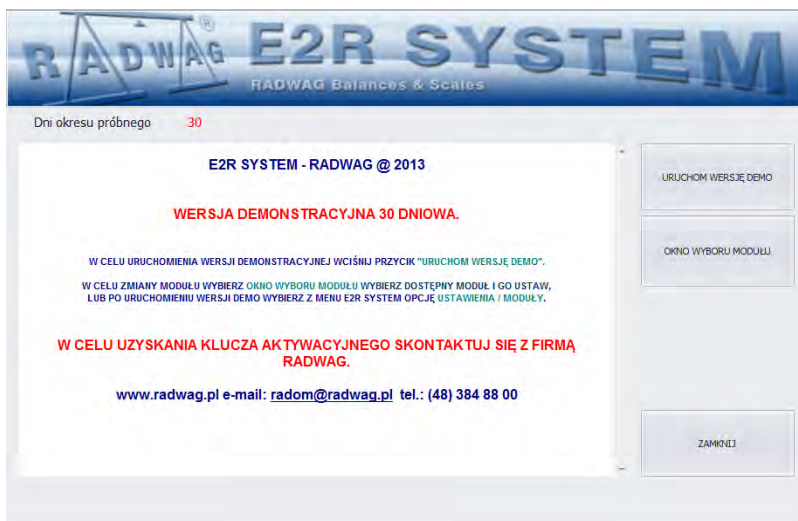
Po zainstalowaniu programu **E2R SYSTEM** w trakcie pierwszego uruchomienia zostanie wyświetlone okno wyboru modułu, który będzie inicjalizowany przy starcie programu.



Z listy wybieramy moduł i po zaznaczeniu modułu wciskamy przycisk **Ustaw Wybrany Moduł**. Jeżeli posiadamy licencję zalecane jest na początku aktywowanie modułu wybranego z listy o dopiero później ustawienie tego modułu.

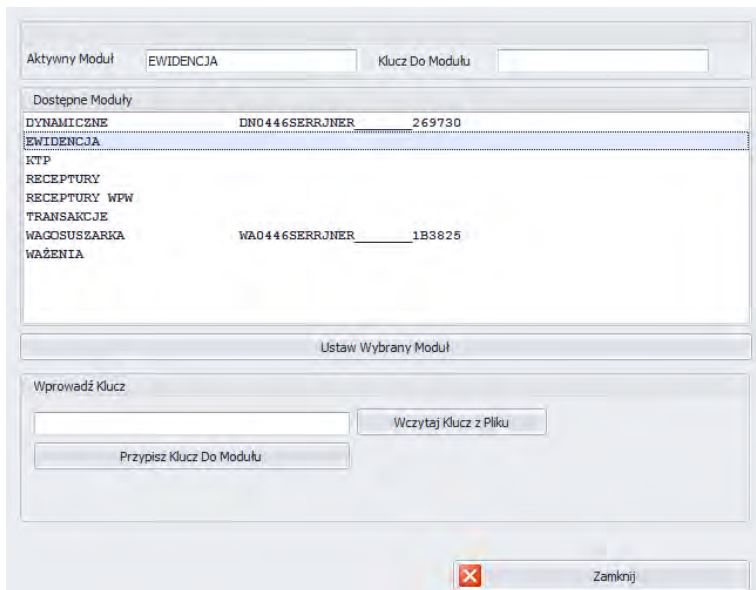
3.1.2. Okno DEMO

E2R SYSTEM po zainstalowaniu jest programem demonstracyjnym, w którym dostępne są wszystkie moduły przez **30 dni**. W oknie początkowym za pomocą przycisku **URUCHOM WERSJĘ DEMO** możemy uruchomić wersję demonstracyjną lub przejść do wyboru modułu w którym możemy aktywować licencję za pomocą przycisku **OKNO WYBORU MODUŁU**.



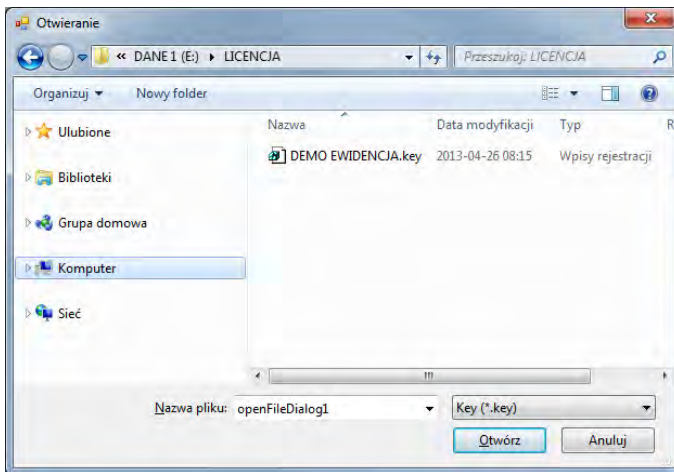
3.1.3. Aktywacja modułu

Aktywacja każdego modułu jest czynnością jednorazową i do czasu kolejnej aktualizacji programu nie będzie ona wykonywana. W przypadku wersji wielostanowiskowej aktywacja musi zostać przeprowadzona na każdym komputerze indywidualnie.

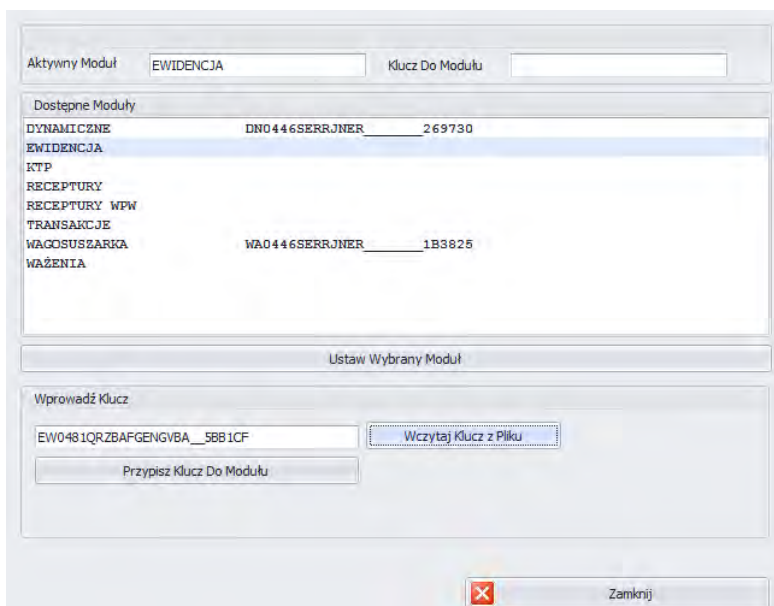


Z listy wybieramy moduł, a oknie **Wprowadź klucz** wpisujemy ręcznie otrzymany klucz. Następnie za pomocą przycisku **Przypisz Klucz Do Modułu** aktywujemy wybrany moduł. Drugą prostszą metodą aktywacji programu jest wskazanie pliku licencji z rozszerzeniem *.key. Plik możemy odnaleźć na płycie dostarczonego programu lub otrzymać drogą elektroniczną.

Po wciśnięciu przycisku **Wczytaj Klucz z Pliku** zostanie wyświetlone okno nawigacyjne z systemu operacyjnego w którym należy odnaleźć i wskazać plik z kluczem. Wybór pliku kończymy wciskając przycisk **Otwórz**.

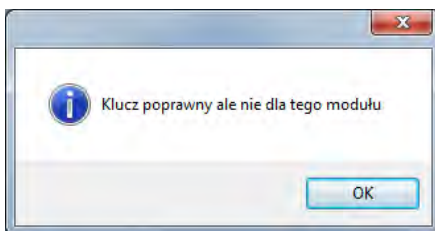


Nasza licencja zostanie wyświetlona w oknie **Wprowadź klucz**.

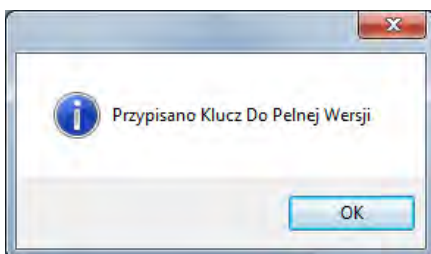


Wybieramy odpowiedni moduł, po czym wciskamy przycisk **Przypisz Klucz Do Modułu**

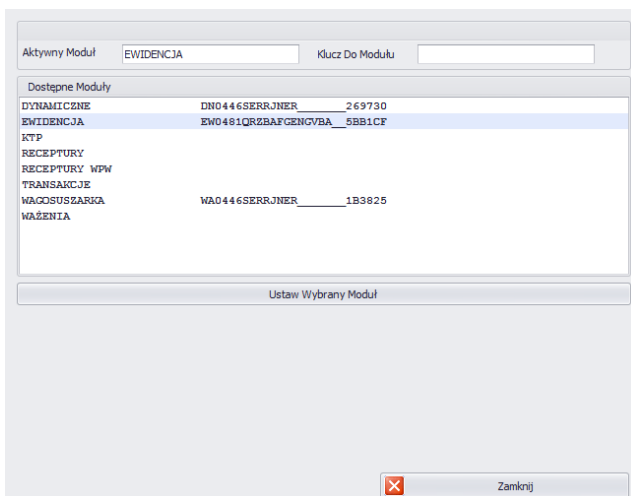
Jeżeli wybierzemy nieprawidłowy moduł do posiadanego klucza zostanie wyświetlony poniższy komunikat.



Prawidłowo przeprowadzony proces aktywacji zostanie zakończony poniższym komunikatem.



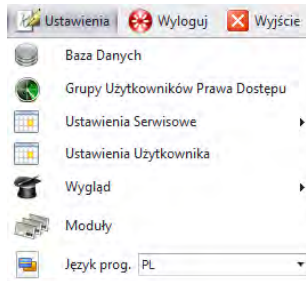
Ostatecznie na liście modułów do naszego modułu zostanie przydzielona licencja pełnej wersji programu.




Przed zamknięciem wybieramy moduł i wciskamy **Ustaw Wybrany Moduł**.

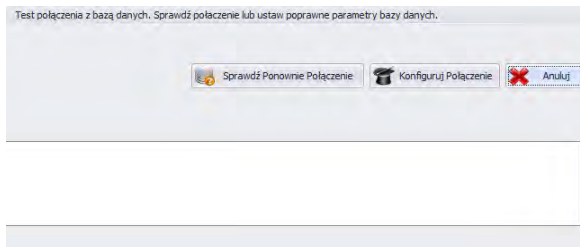
3.2. Ustawienia programu

Ustawienia uruchamiamy klikając w przycisk  w górnym pasku.



3.2.1. Baza danych

Aby uruchomić ustawienia bazy danych, klikamy na przycisk  w module **Ustawienia**.




Ustawienia bazy danych posiadają następujące funkcje:

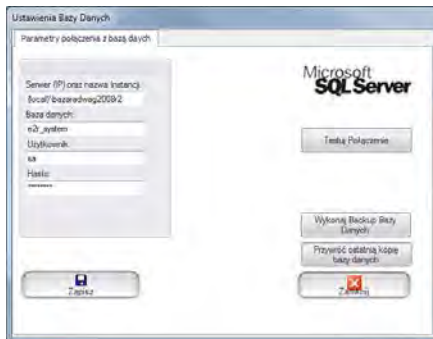
- Sprawdź Ponownie Połączenie,
- Konfiguruj Połączenie,
- Zapisanie i odtworzenie bazy danych.

W górnej części okna wyświetlony jest status połączenia z bazą danych.

Aby anulować wprowadzone zmiany wciskamy przycisk .

3.2.1.1. Konfiguracja połączenia

Po wciśnięciu przycisku  **Konfiguruj Połączenie** w oknie ustawień bazy danych uruchomione zostanie okno parametrów łączenia z bazą danych.



Przy czym pola:

Serwer (IP) IP lub nazwa serwera na którym uruchomiony jest serwer SQL (jeśli baza danych posiada zadeklarowaną instancję, również ją podajemy).

Format: **SERWER\INSTANCJA**

Domyślnie: **(local)\bazaradwag2008r2**

Baza Nazwa bazy danych SQL, domyślnie **e2r_system**

User Nazwa użytkownika, domyślnie **sa**

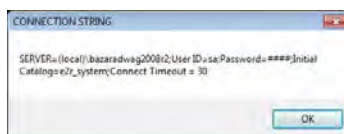
Hasło Hasło użytkownika, domyślnie **Radwag99**
Hasło jest szyfrowane i nie jest widoczne dla użytkownika.

Uwaga!

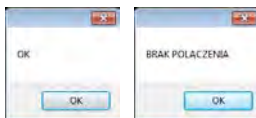
Po zainstalowaniu wersji wielostanowiskowej w oknie **Serwer (IP)** musimy ustawić adres IP lub nazwę serwera na którym zainstalowana jest baza SQL.

Po wciśnięciu przycisku **Testuj połączenie** zostanie sprawdzone połączenie z bazą danych.

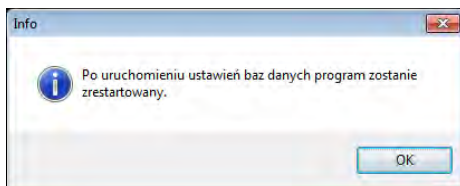
Następnie zostanie wyświetlone okno z informacjami podanymi wcześniej:



Po zatwierdzeniu powyższego okna zostanie wyświetlona informacja ze statusem łączenia z bazą danych.

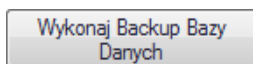


Po zamknięciu ustawień bazy danych, zostanie wyświetlona informacja o restarcie programu, którą należy potwierdzić przyciskiem **OK**.

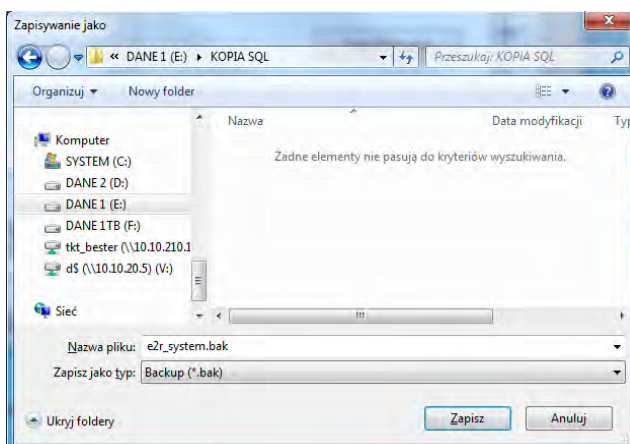


3.2.1.1.1 Kopia bazy danych

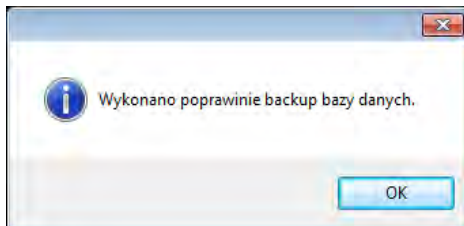
Pełną kopię bazy danych SQL możemy wykonać na komputerze na którym uruchomiony jest silnik bazy SQL. W tym celu w oknie **ustawień bazy danych** wciskamy przycisk **Wykonaj Backup Bazy Danych**.



W oknie nawigacyjnym wybieramy miejsce docelowe zapisu kopii bazy danych.

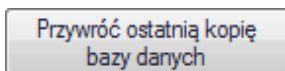


W wyniku otrzymamy komunikat o wykonaniu kopii bazy danych.

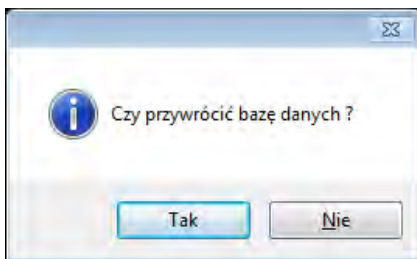


3.2.1.1.2 Przywrócenie kopii bazy danych

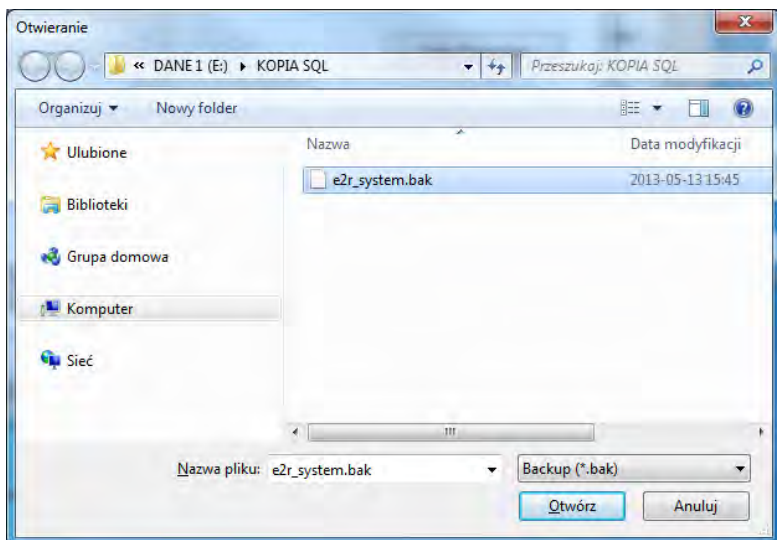
Odtworzenie pełnej bazy danych SQL możemy tak jak w przypadku kopii wykonać na komputerze na którym uruchomiony jest silnik bazy SQL. W tym celu w oknie **ustawień bazy danych** wciskamy przycisk **Przywróć ostatnią kopię bazy danych**.



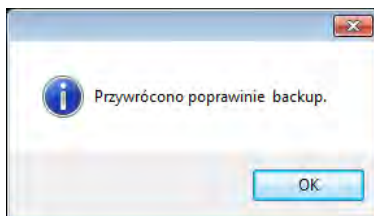
Komunikat z zapytaniem potwierdzamy wciskając **Tak**.



W oknie nawigacyjnym wybieramy miejsce docelowe zapisu kopii bazy danych z której zostanie odtworzona baza danych.



Cała operacja w zależności od wielkości bazy danych zajmuje od kilku do kilkudziesięciu sekund a jej prawidłowe wykonanie zostanie potwierdzone poniższym oknem informacyjnym.



UWAGA!

Podczas odtwarzania bazy danych wszystkie aktualne dane w istniejącej bazie danych zostaną usunięte, a dane które zostaną odtworzone będą dokładnie takie jak te w chwili wykonywania kopii zapasowej.

Jeżeli w systemie pracują wagi serii HTY, WPY, WLY oraz 3Y i dane na wagach nie zostały wcześniej usunięte to po nawiązaniu połączenia zostaną pobrane brakujące ważenia i inne informacje z tych wag do systemu.

PRODUCENT
WAG ELEKTRONICZNYCH



RADWAG WAGI ELEKTRONICZNE
26 – 600 Radom, ul. Bracka 28

Centrala tel. +48 48 38 48 800, tel./fax. + 48 48 385 00 10

Dział Sprzedaży + 48 48 366 80 06

www.radwag.pl

